

● 中国历史文化知识丛书 ● 主编 任继愈 ●



ZGWHHSZS

中国地名史话

徐兆奎



中共中央党校出版社



● 中国文化史知识丛书 ● 主编 任继愈 ●

ZHONG GUO WEN HUA SHI ZHI SHI CONG SHU

中国地名史话

陈兆奎

060321



女子学院 0006306

中共中央党校出版社

(京)新登字 100 号

责任编辑 胡建华
封面设计 王 岐
版式设计 任志珍
责任校对 苏彰秦

中国地名史话

徐兆奎

*

中共中央党校出版社出版发行

北京新华印刷厂印刷

*

787×960 毫米 32 开 4.375 印张 57 千字

1991 年 11 月第 1 版 1991 年 11 月第 1 次印刷

印数 1—20000 册

ISBN 7-5035-0515-X/G·30

定价: 2.20 元

《中国文史知识丛书》

编 辑 委 员 会

主 编：任继愈

副主编：冯钟芸 游铭钧 袁树安

编 委（按姓名汉语拼音字母排列）：

戴念祖	郭齐家	金宜久
李思敬	卢海燕	陆桂明
马樟根	欧阳中石	廖 朴
戚志芬	任雪芳	沈心天
谭其骧	汤一介	王世民
王兆春	吴恩慈	吴 可
吴良镛	严如炯	张华翔
张明华	强习孔	赵 瑞
赵匡华	钟善惠	周 强
朱光潜		

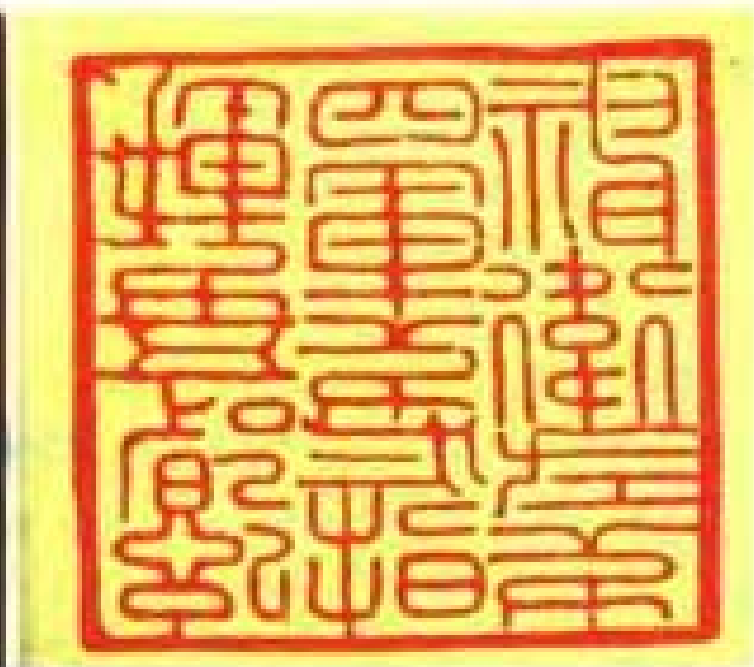
（有 * 者为执行编委）



战国时期秦虎符

秦始皇陵兵马俑1号坑兵阵





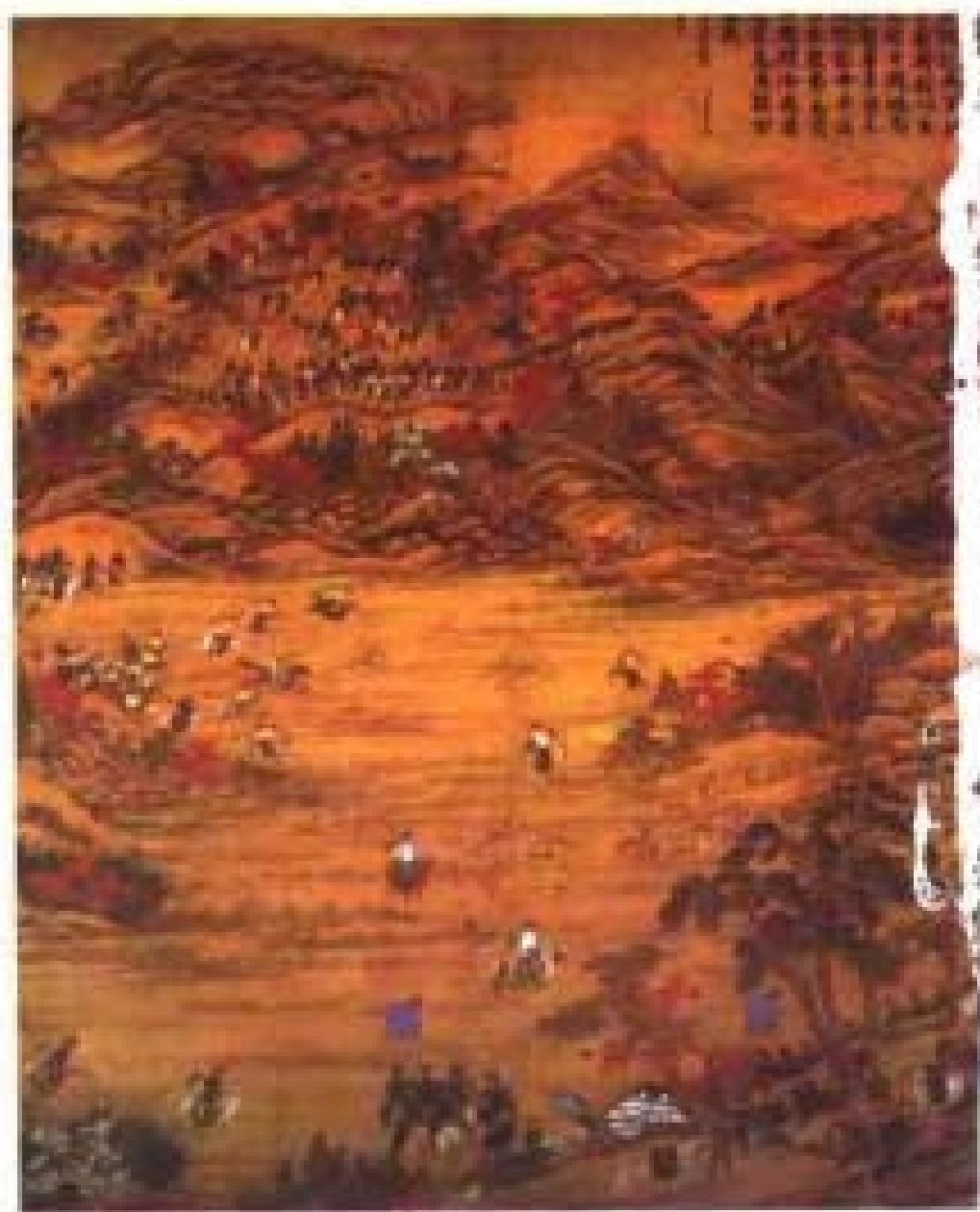
宋太尉府中所用的铜印

万里长城





清太宗皇太极调兵用的满文信牌



清乾隆帝弘历
猎犬（练兵）图

编者献辞

我们伟大的祖国在几千年漫长的发展中,创造了丰富、灿烂的古代文化。中国文化是中华民族延续和发展的精神支柱,它曾长期居于世界文明的前列,为人类的文明与进步作出了贡献,是世界文明史上的巨大财富。世界上的文明古国都曾对人类文化做过贡献,但是随着历史的前进,它们多衰落了。只有中国和中国文化屹立于世界之林,一脉相承,历久而弥新!

中国文化是个发展的、历史的范畴,具有包容性与持续性:首先,除了时代差异外,尚有着地域与民族的差异性。它是在连绵几千年中,以华夏民族为主体的中华民族各地域文化(包括中原文化、齐鲁文化、荆楚文化、巴蜀文化、吴越文化、岭南文化、闽台文化等)和各民族文化(包括壮、满、蒙、回、藏等中国56个民族的文化)长期

的、不断的交流、渗透、竞争和融合的结果。在这个意义上说,中国文化的发展是具体的、历史的、多地域、多民族、多层次的立体网络;其次,中国文化是起源于上古贯穿至现在,在黄河、长江及其周围地域形成并延续至今的中华民族共同文化、共同的社会心理与习俗的结晶。

继承中国文化遗产,并不是对古代文化毫无选择地一概接受,而是要继承其优良传统,摈弃其封建糟粕。

我们要继承、发扬中国文化优良传统的基本精神是指刚健自强的革新进取精神,注重道德教化,强调民族凝聚意识,以及重视历史智慧等几个主要方面。

今天,中国正处在向现代化迈进的新时期。了解过去的优秀文化,正是为了创造未来的新文化。这对提高民族自信心、增强民族的凝聚力,有着极为重要的意义。青少年是祖国的未来,民族的希望,广泛地进行传统文化的教育,既是当务之急,又是长远大计。要让中学生及具有中等文化程度的读者掌握中国文化史的基本知识,即了解中国文化的辉煌历史与它的优良传统,从

而给爱国主义打下稳固的思想基础,为建设中华民族的新文化创造条件。这是一件意义重大的事业,也是我们编辑这套丛书的初衷。

我们设计了历史、考古、地理、思想、文化、教育、科技、典章制度、军事、经济、文艺、体育、生活习俗等方面的 110 个专题,希望这一套丛书从多角度、多层次、系统地反映中国文化的主流与特点。如果海内外读者能从中认识中国文化的基本面貌,这就是编者的最大满足了。

对于本书的批评与建议,我们将十分欢迎。

《中国文化史知识丛书》编委会

1991 年 2 月 22 日 北京

目 录

一	地名概述	1
二	远古及先秦时期的地名	8
1	传说中的两个最早地名	8
2	刻在龟甲兽骨上的地名	11
3	先秦货币上的地名	13
4	战国秦图中的地名	15
5	《禹贡》等书中的九州	16
三	秦汉时期的地名	20
1	秦郡、长城与驰道等名称	20
2	西汉的王国、侯国、州、道与 西域	23
3	新莽时期地名的混乱	25
4	东汉的州与属国	27
5	汉图与汉简上的地名	29
6	《汉书·地理志》与几本有关 地名的字书	31
四	三国南北朝间的地名	36

1	赤壁与三分之局	36
2	吴魏的地名重复与虚封中的 一些地名	38
3	东晋十六国时期的地名混乱	39
4	东晋州郡县的侨置	41
5	南北朝时期州郡地名的猛增	43
6	东晋南朝的双头州郡	44
7	裴秀地图与郦道元《水经注》 中的地名	46
五	隋唐五代时期的地名	49
1	隋代的郡与州	49
2	隋代的运河	52
3	唐代的道和都	54
4	唐代边疆地区的府	57
5	五代与十国	59
6	渤海契丹南诏与吐蕃	60
7	与地名有关的隋唐要籍	62
六	宋辽金夏时期的地名	65
1	宋代的路与军、监	65
2	辽的五京五道与“十六州” 问题	69
3	金、南宋的路与西夏、大理 政区	71

4	宋代有关地名的一些作品	76
七	元明时期的地名	80
1	蒙古四大汗国与成陵	80
2	元代的上都和大都	82
3	元大都的水运与大运河	83
4	省与行省及其下辖政区	85
5	明的两京及九边、九镇	87
6	明代政区中的卫所地名	91
7	元明一统志及其他地名要籍	94
八	清代的地名	98
1	清代的盛京与北京	98
2	京郊园林与承德离宫	99
3	厅字地名与盟旗地名	101
4	清代后期的割让地与租借地	106
5	与地名有关的几部清代图书	111
九	民国时期的地名	115
1	北洋政府时期的地名变化	115
2	南京国民政府时期的地名	118
3	敌伪占领区的一些地名	122
4	民国时期有关地名的一些 作品	124

一 地名概述

地名是指一些地物或地域的名称。所谓地物,既包括山、岭、河、湖一类的自然物,也包括通过人类建造利用的一些人工物如运河、道路、村庄、城镇等。地域则是包括各类自然物与人工物所组成大小不一、类别有异的区域,包括政区、自然区以及林带、渔场、农庄等等。这些地名所代表的区域是人们经常接触,甚至须臾不离的生活或劳动的场所。随着社会的发展,人们的接触与交往也不断频繁与加强,地名的使用也随之日益广泛与扩大,它涉及工、农、运输、贸易、民政、外交以及国防等许多部门,因而地名研究也就成为适应时代所需和社会要求的一项重要工作。

我国是一个幅员辽阔、人口众多、历史悠久的国家,不仅目前所使用的地名居于各国之首,而且历史上曾经用过的地名之多,更是其它国家难以比拟。

地名一般包括两个部分,即通名与专

名。所谓通名，即山、川、河、湖、郡、县、省、区一类的名称，显示出地名的类别。专名才是某一类别中地名的特称，有人把通名比作人们的姓，将专名比作人们的名，仅有姓难以识别其人为谁，单有名也会混淆不清。在习惯上将寄往安徽省蚌埠市的信写作安徽蚌埠也可以，可是寄往山西省大同市的信写作山西大同则不合适，因为除大同市外，雁北地区还有一个大同县，单写大同则会造成邮递困难。所以这个通名不能省去。通名有时也会转化为专名，例如浙江是一条江名，浙是专名，江是通名，但在浙江省这个地名中，省是通名，江则是专名的一部分，又如沙市市与津市市这两个地名中，后一个市字是通名，前一个市字则也是专名中的一部分。目前我国所设的一些县级市中，如万县市、达县市等其中县字也是通名转化为专名一部分的。

我国目前的大小地名，大部分都有悠久的历史，这是因为建国以后对于旧有地名可改可不改的一律不改。以县名为例，北京市所辖的八个县以及由县改区的房山，它们都有悠久的历史，其中昌平、平谷都可

以上溯到汉代。上海市的九个市辖县也都设立在建国以前，所以它们既是当今地名，也是历史地名。所谓历史地名，应以该地的解放时间为界限，解放前地名也称旧地名，解放后有变更的可称为曾用名，这样比较合适。

我国是一个多民族的国家。汉族以外的兄弟民族人数虽少，但分布的地区却相当广大，这些民族地区语言也相当复杂，有些地名可能还是更古老民族命名的残存，加上汉语古今也有变化，汉译也会有不少分歧，所以探索这些地名的工作十分艰巨，更需要历史学家、民族学家与语言学家们与地名工作者通力合作，担负起这项艰巨任务。

我国历史悠久，封建社会延续的时间很长。在改朝换代过程中，由于易代改名、换帝改名、以及避讳改名等，使地名的变化更加复杂。在分裂时期更会形成一地多名或一名多地的混乱情况。以徐州为例，如果加上东、西、南、北等方位词，则可以多达数十处，北徐州北面会出现南徐州。与此类似的如豫州的西面却会设置了东豫州。这种

混乱情况令人难以捉摸。稍不慎重就会出现张冠李戴的错误。

地名是语言词汇,在书面语中都具有音、形、义三方面的内容。客观上“位”的内容也很重要,当然,位的内容也可以包括在义的内容之中。不过,在解释地名时未能确定其具体位置,则往往算是未得要领,可见位在音、形、义外,仍有单独列出的必要。在我国的历代政区中,同名甚至义亦类似的颇多,不用位来区别,则极易混淆。远的不说,即以清代嘉庆二十五年(公元1820年)的政区为例,同时并存的就有4个新城县:
(1)直隶(今河北)新城县,治所在今新城县东南的新城镇。(2)浙江新城县,县治在今富阳县西南的新登。(3)江西省新城县,(今黎川县)。(4)山东省新城县,治所在今桓台县西。如果加上清代前或清代后所设的新城县,还可以列出一大堆,如不用位来区别,则会纠缠不清,所以用位作为一项要素来区别地名还是必要的。

义的探索也很复杂。解放后新设的一些市县如黑龙江省的大庆市,山东省的东营市以及为纪念革命烈士所设的左权、靖

宇、尚志、志丹……等县，这些都是人所共知的。在古代地名中，前人也有解释比较清楚的，例如山西的闻喜，河南的获嘉，都是汉武帝巡行途中听到平定南越、捕获吕嘉的消息后新设的县。也有一些政区得名于一些山、川、湖、海等，这较容易理解，但很多却是古人未加解释或者尚有长期争议未有结论的。例如赤壁之战的赤壁就有好几种说法，甚至把苏东坡作赋的赤壁（赤鼻矶）也扯上，出现所谓“文赤壁”与“武赤壁”的说法。解释地名不能望文生义，这就是宋人沈括所说的“郢都白雪，误于郢州。东海二疏，误于海州。”白雪指阳春白雪，是古代高雅的名曲，即使楚国郢都的人会唱的也不多。郢都在今湖北省江陵县的纪南城遗址，而宋代郢州则在今湖北省的钟祥县境，与郢都并非一地。二疏指汉代学者疏广与疏受，他们叔侄俩是东海郡兰陵县（在今山东南部）人，宋代一位学者在海州境内发现两座古墓，他认为是二疏的墓，这些都是将古代不同地名混为一谈的错误。

在地名中，字形的复杂性曾给人们带来许多困难。建国以后，有关部门曾经对一

些生僻字、繁体字进行了简化,例如:陕西的盩厔县、鄠县、醴泉县、邠县、郿县、沔县、汧阳简化为:周至、户县、礼泉、彬县、富县、勉县、千阳。又如青海的湟源简化为门源,江西的雩都简化为于都等。可是在翻阅古籍时,难免还会遇到。此外,古籍中还有许多异体字,有些常用的繁体字也确实是不够繁的,还有些字笔划并不多,如沫与沫,汜与汜,都是水名,两字都是相差无几,可是差了就难于分清。

在汉语中,地名读音往往与字形有关,所谓不认识的字,是指不识其形,当然也就难读其音,上述一些不常见的、简化前的地名就是如此。不过也有些常见的字在用作地名时却不按通常读音,这确是值得注意的事。例如:浙江省天台县与天台山的台读(tāi 胎),山西省洪洞县的洞字读(tóng 同),江西省铅山县的铅字读(yán 沿),广州市属县番禺的番读(pān 潘),河南开封市繁塔的繁读(pó 婆)等等,这些可能与古音的残存有关。还有一些地名用字是一字多读音的,例如堡字有的读(bǎo 宝),有的读(bǔ 补),有的读(pǔ)。广东黄埔的埔字

读(pǔ 普),大埔的埔字读(bù 布)。两广一带墟字地名简化为圩(xū 须)后,和江淮一带圩字地名中的圩(wéi 围)字却又混淆了。我们这个文明古国,地名问题的复杂性可能也高居世界首位。

地名虽有大小不同的差别,但对地名工作者来说,即使是很小的地名,也要正确无误,否则也会造成很大损失,例如新疆境内有个火车站与辽宁境内一个新设的火车站同名,由沈阳某厂发往这个新车站的一车皮器材,却错发往新疆,发觉后又由新疆运回辽宁,试想这该是多么大的损失。又如一艘轮船在海上触礁,发出求援信号,但救援者查不到出事地点的名称,又如何进行营救。

这本小册子讲的都是历史上的一些大地名。

二 远古及先秦时期的地名

1 传说中的两个最早地名

原始人群经过漫长的时期，由母系氏族公社转化为父系氏族公社。在父系氏族公社时期，部落之间以及部落联盟之间经常发生掠夺战争。传说黄帝和炎帝两个部落联盟曾经战于阪泉之野，原因是炎帝侵袭诸侯，引起黄帝的不满。蚩尤则是远来的入侵者。凭借武力，大举进攻别人，结果涿鹿之战，也以失败而告终。

涿鹿和阪泉可以说是我国历史上留下来的两个最古老的地名。汉代设有涿鹿县，在今河北涿鹿县城东南的古城，阪泉则在古城的南面。现在古城还保存有城垣的遗迹，东侧矾山镇西还有一条蚩尤泉水，和阪泉平行，北流汇为涿水（今称清水河），流向东北，是今天官厅水库的水源之一。古城北

面有东西走向的桥山,是传说中的黄帝的

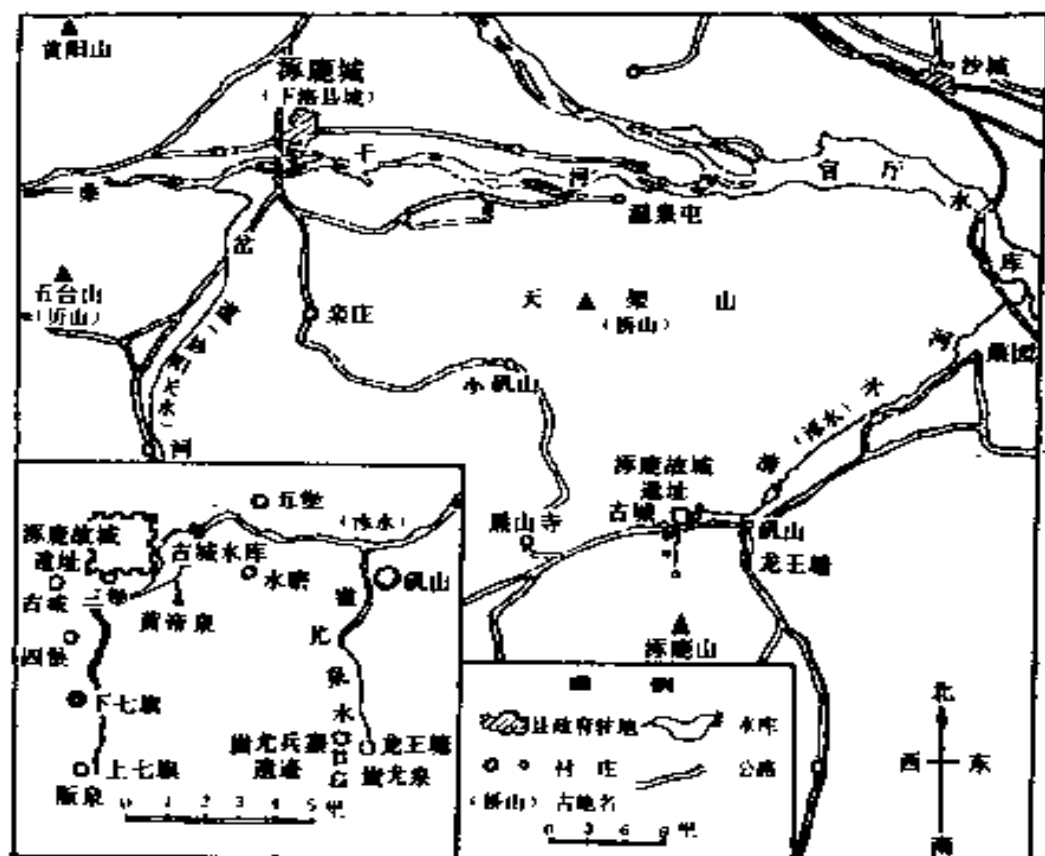


图1 涿鹿古迹、古地名示意图

葬地，也就是所谓黄陵的所在(图1)。当然古人迷信，认为黄帝已登天界，这里所葬的只是他的遗物，古人称之为“衣冠冢”。可是在东汉人所著的《汉书》中，却将桥山记载在上郡的阳周县下，说“桥山在南，有黄帝冢”。冢(zhǒng 种)即是坟墓，阳周县在今陕西省北部子长县西北的白于山麓。北魏时期改在今陕西、甘肃边境上的子午山麓。

设立阳周县，隋代改名为罗川县，唐代又改称为真宁县，到清代又改县名为正宁县，其东面为中部县，两县分处子午岭两侧的麓地上。唐朝人所编写的《元和郡县图志》说：“子午山亦曰桥山，在（真宁）县东八十里，黄帝陵在山上，即群臣葬衣冠之处。”以后在明清时期的地理志中，又把桥山放在中部县下叙述，《明史》说“中部北有桥山，亦曰子午岭”。《清史稿》说：“中部：城市桥山”，祭祀活动也在这里举行。1776年（清乾隆四十一年）陕西巡抚毕沅还在这里立了一块“古轩辕黄帝桥陵”的石碑。1944年中部县改名黄陵县，桥山、黄陵这两个名字，以后就定下来了。

以上的一些叙述，并不是为了考证黄陵的真正所在地，那时还处于部落联盟时期，国家还未出现，更谈不上什么都城问题。司马迁在《史记》中说得很清楚：“黄帝居轩辕之丘，邑于涿鹿之阿，迁徙往来无常处。”这应该是当时的实况，此外，古人们还说了不少关于古都的事，例如“伏羲氏都陈（今河南淮阳），后迁曲阜（今山东曲阜市），颛顼（zhuān xū 专须）都帝丘（今河南濮阳

市),尧都平阳(今山西临汾市附近),舜都蒲阪(今山西永济西)”,等等。那时奴隶制国家还未正式建立,所谓都城不过是后来学者们以今例古的说法而已,都是不足为据的。

所以这一节的叙述,除了介绍两个口头流传的最古老的地名外,也谈到历史上有一些地名会有转移,甚至还会有多次的转移,这也是地名复杂性的一个例证,因此,当我们接触到地名时,也应把空间上的位置变化与时间上的年代推移结合起来,这样才可避免讹误。

2 刻在龟甲兽骨上的地名

涿鹿、阪泉是先民们流传下来、后经记载的两个地名,真正见于当时记载的地名则以奴隶社会的殷商王朝为最早。那时还没有纸张,也没有布帛,地名是刻在龟甲或兽骨上的卜辞中。这些刻字的龟甲、兽骨实际上就是当时王室的档案,其中当然包括很多的地名资料。

自从清末在今安阳小屯一带(即殷墟)发现甲骨后,人们又在河南其它地方以及

陕西、山东、河北等一些地方陆续发掘。仅安阳及其附近估计即有 10 万片被发现,其中一部分已流落海外。根据 1965 年出版的《甲骨文编》所收已识和未识的字达到 4672 个。据陈梦家估计,“卜辞中所记载的地名约在 500 个以上”(《殷墟卜辞综述》)

(图 2)。

周本来也是殷的附庸国,因为受到北狄的侵扰,由今陕西彬县一带南迁到今陕西的岐山和扶风间的周原地区。近些年来在这里也发现了大量甲骨与铜器,后来周又先后迁都于丰和镐,终于灭了殷商,建立了周王朝。

周原出土的甲骨与青铜器都



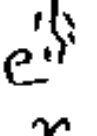

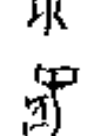



甲骨文	今文
	鸡麓
	麦麓
	垣泉
	岳
	东人
	虎方
	人方
	周

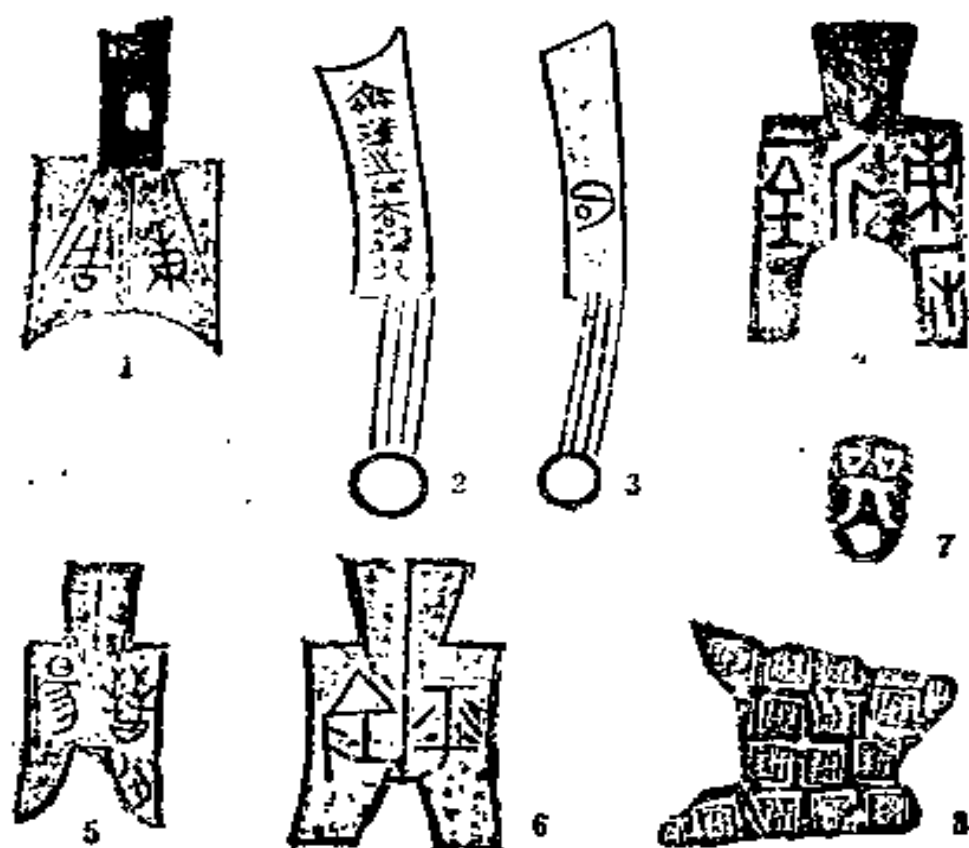
图 2 甲骨文中的地名

较殷商时期有很大进步。以后甲骨卜辞逐渐消失,而青铜器由于体积较大,其上的铭文可以多达好几百字,(例如著名的大孟鼎、毛公鼎等),当然地名也相应增多,并且这些铭文横竖成行,相当整齐,看起来也非常醒目。

3 先秦货币上的地名

史学界常把秦统一以前的一段漫长时期称为先秦。先秦时期由于农业、手工业的发展,商业与城市也随之日趋繁荣,作为交换媒介物的贝已经不能满足需要,因而开始出现了金属的货币。其形式在周、秦多为圆形的钱,中间有孔。赵、韩、魏的货币多为铲形的“布”(镈的假借字),有空首布、平首布、尖足布、圆跨布等多种形式。刀形币多通行于燕、齐及赵等国。在这些刀、布币上多有各处地名,如各类布币上有“东周”(今洛阳一带)、平阴(今山东平阴)、晋阳(山西太原)等地名。楚的货币以爰和蚁鼻钱比较著名,爰为小块的金饼,一大块可以分为许多小块,又称“饼金”,在郢都(今江陵附近)铸造的称“郢爰”,后来迁都于陈(今河南淮

阳)所铸造的称“陈爰”。蚁鼻钱则为一种辅币,很像贝形。从这些钱币的文字中,也成为我们研究古代地名的线索之一(图3)。



- | | |
|--------------|---------------|
| 1.周:“东周”空首布 | 2.齐:“齐之法化”刀 |
| 3.楚:“明”刀 | 4.魏:“蒲反一铎”圆钱布 |
| 5.赵:“晋阳半”尖足布 | 6.韩:“平阴”方足布 |
| 7.楚:“蚁鼻钱” | 8.楚:“陈爰” |

图3 战国时期货币上的地名

4 战国秦图中的地名

1986年在甘肃天水市东南放马滩出土的绘在四块松木板上的七幅地图,是目前我国所存的最古的地图,其绘制时间根据同时出土的竹简所记,应在秦王政(即始皇)八年(公元前239年)以前,距今已有2200多年。字体为秦篆,内容以河流为主,并有山脉、道路、关隘、聚落、森林等注记。其聚落注记外加方框。不过大都是一些小的地名,难以确定在今何地,有的字迹模糊,不易识别。根据其中有“郿”字,竹简上也有“郿丞”字样,有人认为应是后来的氐道,在今天水市西南与南部一带(曹婉如《有关天水放马滩秦墓出土地图的几个问题》)。也有人认为应是秦国邽县(即上邽)一带的地图,(何双全《天水放马滩秦墓出土地图初探》)。图中水系多在今渭水以南,大部属于今嘉陵江上游水系。不过河流、道路与分水岭都用单曲线表示,不易分辨。其方向为上北下南,与今天一致。七幅图有六幅画在木板两侧,其中一幅仅绘少许局部图形,一幅图为总图,其余五幅则为分图。

有的图不仅注明树木种类,并且还记载采伐情况。图中称关隘为“闭”,有些地名难以猜测,但有些通名如谿(溪)谷、田、里等,至今仍在沿用。

5 《禹贡》等书中的九州

先秦时期还出现了两本著名的地理作品,即《山海经》与《尚书》中的《禹贡》。《山海经》中虽然也记载很多地名,有的难于稽考,甚至近于荒诞,其价值则在《禹贡》之下,而《禹贡》则是我国地理学中的宝典。所记地名也不少,其中绝大部分可以指明其今地所在。

《禹贡》把当时的境域划分为九个部分,称为九州。这九州的名称为冀、兖、青、徐、扬、荆、豫、梁、雍(图4)。后来九州被认为是禹平水土后所划分的行政区划。九州的名称也见于其他书籍中,如《尔雅》在释地中也提到九州的名称;《周礼》在职方民一节中,不仅列出州名,还简述了山川居民与物产等等;在秦统一前不久编写的《吕氏春秋》中“有始览”一节里,既列出州名,还和列国进行对比,现将各书中九州名称,列

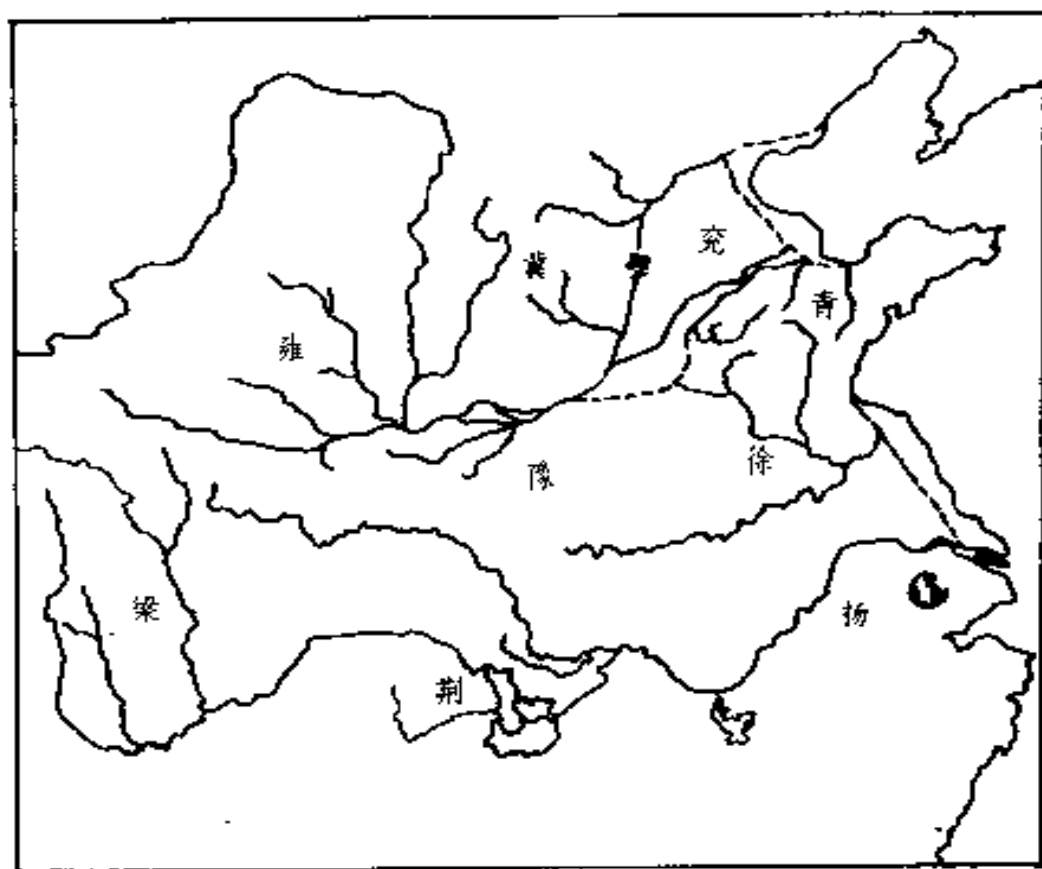


图4 《禹贡》九州图

表对比如下：

书名	九州名称
禹贡	冀 兗 青 徐 扬 荆 豫 梁 雍
尔雅释地	冀 兗 徐 扬 荆 豫 雍 幽 营
周礼职方	冀 并 兗 青 扬 荆 豫 雍 幽
吕览	冀 兗 青 徐 扬 荆 豫 雍 幽

其中有六州各书皆同，不同者《尔雅》缺青、梁二州，多幽、营二州；《周礼》缺徐、

梁二州，多幽、并二州；《吕览》缺梁州，多出幽州。各书叙述繁简不一，以兖州为例，《禹贡》说：“济河为兖州”，《尔雅》说：“济河间曰兖州”。这里河指黄河，古代黄河在今郑州西北即转东北流，在今天津附近入海，济河的一部分已成为今之黄河，河东则指古时的黄河下游以东。所说都是一致的。既然以一些自然实体作为划界依据，说它们是自然区划还是比较合理的。至于《吕览》所说：“兖州卫也”，“冀州、晋也”，“徐州，鲁也”……实际这些国家在《吕览》写作时，已不存在，说是当时的政区也不合适。可是也易使人产生误解，认为《禹贡》说的是夏制，《尔雅》说的是商制，《职方》说的则是周制。实际州成为政区则是远到汉代后期的事。后来九州又成为“全国”的代称，并一直流传下来。

《禹贡》等古代文籍大都文笔简炼，所提到的一些地名往往缺少必要的解释，所以长期以来，不少地名引起学者们的许多争议。例如“三江”究竟是指长江的三段，还是指下游的三条入海通道。云梦泽究竟是一个泽还是两个泽的合称，其位置及范围

又在今天的何处。至于黑水、碣石等后来也都论述纷纭，莫衷一是。

三 秦汉时期的地名

1 秦邵、长城与驰道等名称

秦始皇灭掉六国，都于咸阳（今陕西咸阳市东），建立起专制主义的中央集权制的强大国家。他将三皇五帝的名号合而为一，自称为“始皇帝”，希望以后千秋万代一直延续下去。

在行政区划方面则在全国推行郡县二级制。先是灭六国后，分全国为三十六郡，以后及增加闽中、桂林、南海、象郡等，凡四十郡，这是《晋书·地理志》的说法。后来许多学者们加以考证，又有四十六、四十八、四十九或五十一郡等说。郡、县名称在我国延续时间很长，直到今天，县作为政区名称仍在沿用，可见其源远流长。

明末清初的学者顾亭林曾说：“以为废封建、立郡县皆始皇之所为也，以余观之则不然。”（《日知录》卷22“郡县”）他列举出春秋战国时期已经有了郡、县的名称。所以

我们说秦始皇不过是推行郡、县，而不是创建郡、县。先秦时期各国实行的仍然是分封制，但已有了郡县制的萌芽。那时郡与县的范围各国大小不一，县的地位甚至比郡还高。《左传·哀公二年》引赵简子说：“克敌者上大夫受县，下大夫受郡。”秦统一后则以郡统县，废除了过去的分封制，在中国历史上第一次建立了统一的中央集权制的封建国家。

秦郡可以分三类，一部分是承袭统一前已有未变的，如上谷、渔阳、右北平等郡；一部分是新析置的各郡，如分琅邪郡置胶东郡，分薛郡置东海郡等；三是随领土扩展而新置的郡，如闽中、桂林、南海等郡。秦郡名称一部分沿用过去国名、族名等，例如：齐、陈、代以及巴、蜀等等，一部分则与自然实体有关，例如与水有关的三川、九江、泗水等，与山有关的会稽、衡山、陇西等，与海有关的东海、南海等。汉代所记秦郡也有缺略，今北京在秦时属于广阳郡则见于其他书的记载，才补上这一缺略。

秦始皇不仅在全国推广郡县制，并且为了加强统治，还大搞交通、水利与防务等

巨大工程,在我国历史上出现了驰道、直道、郑国渠、灵渠和后来所称的万里长城等一些新的地名。

《汉书》记载“秦为驰道于天下,东穷燕齐,南极吴楚,……道广五十步,三丈而树”,这是专供皇帝出巡时所用的道路,汉代也曾继续沿用。直道则是为了边防,由首都咸阳西北通到今内蒙河套地区,劈山填谷,长1800 百里。以道路较直而命名。至于长城则如《史记·蒙恬传》所言:“起临洮(今甘肃岷县),至辽东,延袤(mào 冒指距离的长度)万余里”,这里辽东是泛指。实际不仅过了辽河,并且还到了鸭绿江以南,比明长城偏北偏东,这是当时世界上最大的建筑工程。

郑国渠在咸阳北面,凿于始皇元年(公元前246年),灌田四万顷,“秦以富强,卒并诸侯。”(《史记·河渠》)后进军岭南,又于始皇二十八年(公元前219年),开凿了灵渠以运粮、械。灵渠沟通湘、漓二水,联系了长江、珠江两大水系。它和郑国渠以及较早的在秦昭王时由李冰兴修的都江堰,合称为秦的三大水利工程,都为兼并六国、建立

统一王朝，提供了物质基础。

2 西汉的王国、侯国、州、道与西域

汉代统治者以为秦的速亡是由于废分封制改郡县，使王室形单影只，以孤立无援而告终。所以立国以后，在继承郡县制外，又设立了一些与郡平行的王国，当然有些王受封后并不安分守己，以吴王刘濞为首的“七国之乱”就一度危及朝廷的安全。所以在平乱以后，对诸侯王权作了很多限制，后来王国的实权抓在由中央委派的相的手里，所以郡与国所差不多，使中央集权制得以巩固。根据西汉末年平帝元始二年（公元2年）统计有郡八十三，国二十，即所谓“百三郡国”。与县级平行的依《百官表》的记载还有侯国，为列侯的封地。侯只食租税，不治民事，其长官为侯相，也由朝廷任命。所以和县也相差不大。

此外，县有蛮夷的则称为“道”，多分布在西北与西南地区。有的冠以族名。如陇西郡的氐道（今甘肃礼县北）、羌道（今甘肃舟曲附近）、安定郡的月氏（zhī 之）（今甘肃

固原西南)、北地郡的义渠道(今甘肃合水西)、广汉郡的刚氏道(今四川平武县)、甸氏道(今甘肃文县西)以及犍为郡的僰(bó 伯)道(今四川宜宾县)等。也有不带族名的,如广汉郡的阴平道(今甘肃文县),上郡的雕阴道(今陕西甘泉)以及越雋(xī 西)郡的灵关道(今四川峨边彝族自治县南)等。

汉武帝时张骞通西域,使天山以南一些绿洲(水草田)上的城郭居民和附近牧民,加强了与中原地区的联系并成为汉王朝臣民的组成部分。由西域都护府管辖,治所在乌垒城(位于今轮台东),这一地区是当时世界丝绸之路的干道所经,许多农副及手工业产品在此交流,丰富了人民的物质与精神生活;有不少用今已失传的古代语言所命名的地名却一直保存至今,为我们探索新疆地名带来一些困难。

西汉时郡上又有了州的名称,《汉志》说:“南置交趾,北置朔方之州,兼徐、梁、幽、并、夏周之制,改雍曰凉,改梁曰益,凡十三部,置刺史。”十三部即十三州,州名则采自《禹贡》和《职方》,仅改了两个州名,加上汉代所增的朔方与交趾,这十三州并不

是郡上的政区，而是郡上的监察区，刺史奉汉王之命，各自按期巡察若干个郡，回京汇报结果，由汉王决定如何处理。刺史的俸禄比郡长官太守还低。州作为郡上一级政区则是后来的事。

3 新莽时期地名的混乱

公元1年前后，王莽逐步取得汉王朝的军政大权，改国号为“新”。他仍都长安，改名常安，称西都京兆尹，又拟迁都洛阳，改河南郡为保忠信卿。在这里周围设左、右、前、后、析、北六个队郡，西部周围则设立京、师、列、扶、翊(yì 义)、光六个尉郡，不过未到迁都时，新朝即被推翻。

新莽的地方政区仍采用郡县二级制，不过改变极大，并且一地又常有多次变换。顾颉刚先生等编的《中国疆域沿革史》一书中说：“诸郡县罢置更易，靡有定规，即当时之吏民已痛感其繁琐，不能复记其名称。《莽传》中言其时郡之改易，岁有更变，一郡且有五易其名而还复其故者，可谓极复杂之能事矣；……往往有诸郡属县互易，县已尽，郡已废尚不知……诚滑稽之事也。”

(《中国疆域沿革史》第 114 页)。

有些郡名虽然仍在沿用,但却不是原来地方,例如新莽时期的常山郡是西汉时的中山国(今河北定县一带),而汉代的常山郡,在新莽时已经改称为井关郡(今河北元氏县一带)。又如新莽时的九江郡为西汉时豫章郡(今江西省地),而西汉时的九江郡则是新莽时延平郡地(今安徽寿县与合肥市一带)。

县名改变的频率也很高,西汉朔方郡所(辖 10 个县)在新莽改称为沟搜郡后,有 7 个县改了名称。西汉的雁门郡在新莽时改为填狄郡,所辖 14 个县中有 12 个改了县名,都可以看出其更改的幅度之大。

在王莽所更改的地名中,对边疆地区人民使用很多不友好的用词,例如厌戎(西汉陇西,以下括弧内皆西汉郡名),威戎(北地)、填戎(天水)、填夷(琅玕)、填蛮(长沙国)、获降(五原)、受降(云中)、得降(定襄)、填狄(雁门)、厌狄(代郡),这里的填字即是镇字,厌字即是压字,都是一些不友好的用词,当然会引起边地人民的憎恨与反抗。王莽在即帝位以前认为中国既有东海、

北海、南海，也还应有西海，所以使人多持金币诱惑今青海湖附近羌酋献地内属，设置了西海郡，但不久又被夺去，反而使临近郡县也不得安宁。新莽政权仅维持十多年，即在绿林、赤眉等农民大起义的浪涛中被推翻，但大起义的果实却又落入汉王朝同宗的刘秀手中，刘秀以洛阳为首都，历史上称为东汉或后汉。

4 东汉的州与属国

东汉郡国名称大体恢复西汉旧制，不过也有一些变动与增省。开国初期，由于战乱以后人口锐减，所以并省较大，后来又逐渐增置，与西汉相比，值得重视的有以下各点：

西汉的十三个刺史州仅是监察区，不是郡上的一级政区。以后特别是在黄巾起义阶段，朝廷不派刺史而派权位很高的人去坐镇某地，主管并处理州内的政务，称为州牧，而不称刺史，这样牧即成了郡上一级的行政长官，从而形成了州、郡、县的三级政区体系。

东汉朔方刺史部并入并州刺史部，可

是又把首都所在的司隶校尉部与州平行，所以西汉、东汉都保持有十三部的名称。

东汉建都于洛阳，以长安为西都，刘秀兴起于南阳郡宛县，以南阳作为南都，因而又有了三都的称号。

前后汉时王国、侯国变动较大，撤建有所不同，有的名称改变、有的境域调整，值得注意的东汉还有公国的设置，例如汝南郡有宋公国（在今安徽界首县东北），东郡有卫公国（在今河南清丰县东南），实际它们都和侯国辖境相似。

西汉时在边疆地区设有属国都尉，大体与郡同级，东汉安帝时在边境地区设立了犍为、广汉、蜀郡、张掖、居延及辽东六个属国，其下大都领有县或城，地位与郡相似，则和西汉不同。

西域与中原的联系在王莽时一度中断，东汉时经过班超、班勇父子的锐意经营，得以三绝三通。班勇还写了《西域传》一文。当时取道于今吐鲁番盆地的北线日趋重要，比西出阳关沙害较少，班勇曾任西域长史，有可能那时西域都护府已易名为西域长史府。

5 汉图与汉简上的地名

秦兼并六国建立统一政权以后，把“书同文”作为一个要项来抓，一方面淘汰掉一些与秦文不合的文字，另一方面又将大篆改为小篆加以推广。但篆文毕竟书写麻烦，于是又采用了易写易认的隶书，在社会上广为流行。秦汉隶书已接近简化前的楷书，所以识别秦汉地名已无大困难。

秦汉人所写的地名除见之于一些罕见的碑碣外，近世又发现了大量的汉简，为探索汉代地名提供了丰富资料。那时虽然已经有了纸，不过是指缣帛而言。今天所说的纸则是公元二世纪初东汉后期蔡伦才试制成功并逐步推广的(图5)。

1973年冬在长沙郊区马王堆的汉墓中发现了三张绘在缣帛上的地图，整理小组定名为地形图(又称西汉初期长沙国南部地图)、驻军图和城邑图。这是西汉王朝为了讨伐拥兵独立的南越国而制作的军用地图。就地形图面言，长宽均约96厘米，包括今湖南、广西及广东三省区的边境一带。图中地名达90个，字体介于篆隶之间，大

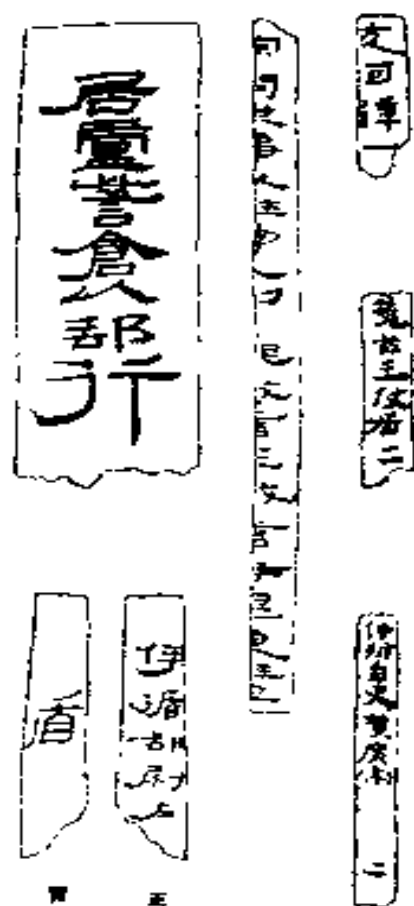


图5 汉简上的地名

部分可以识别。不过方位是上南下北,左东右西,与今图相反。图中八个小方框内注记都是县名。一些小圆圈内则是一般聚落。九嶷山更用九个柱状形而突出其地位。这几幅图绘制于2000多年以前,是我国而且也是全世界所保存下来最古老的地图之一。

这些图是画在古人所说的“帛纸”上,才得以幸存于今,如画在草制的纸上,则无法保存下来。可是写在竹板、木片上的文字则可保存久远,如上述的天水秦简和木板图。本世纪初在西北的一些地区即有大量汉代简牍出土,这是继甲骨文之后的又一次大的发现。建国以后,除西北各处陆续有新的发现外,在内地临沂银雀山与云梦睡地虎等地也发现了一些汉简与秦简。在出

土的简牍中，很多都记有地名，不但为探索历史地名提供丰富资料，并且从中还可获得一些古代社会政治、经济、军事各方面的资料。附图中、简牍上的伊循（今新疆且末东）、龟兹（qiū cí 秋词，今新疆轮台拜城一带）、交河壁（已残缺，在今吐鲁番西）、居卢訾仓等都是地名。黄文弼认为居卢訾为匈奴语的译名，汉籍中常略去“訾”字。丁谦认为地在玉门关西，王国维则认为在罗布泊西的楼兰，黄文弼则认为居卢仓不在楼兰而在楼兰的东南，“以邮行”为传递普通文书，是指由居卢訾仓通告各驿舍的文书。

6 《汉书·地理志》与几本有关地名的字书

秦汉时期最重要的地名书籍当首推东汉班固所著的《汉书·地理志》，谭其骧先生称它为“我国地理学史中一部划时代的代表作”。把地理学换成为地名学，也是如此，《汉志》中不仅叙述了公元2年西汉王朝的百三郡国及其下辖的1587个县级单位，还介绍了175座山名与361个陂、泽、湖、池等名称。并且很多汉代以前古籍里所记载

的地名也由于《汉志》用汉地解释,使后来人才得知其所在。

东汉时期还有几本与地名有关的字书:(1)《尔雅》为先秦的作品,前面已经提到。在《尔雅》序中说:“尔雅者,盖兴于中古,隆于汉代。”有人解释说:“伏羲为上古,文王为中古,孔子为下古,……隆于汉氏者,以(孔)夫子没后,书纪散亡,战国陵迟,嬴秦燔灭,则此书亦从而坠矣。汉氏御宇,旁求典籍,除挟书之律,开献书之路,此书亦从而隆矣。”《四库全书总目》在介绍《尔雅》时说:“尔雅毛公以前,其文犹略,至郑康成时则加详。”毛公指战国时毛亨,郑康成即汉末郑玄,说明《尔雅》这本书早就有了,不过在先秦时期内容还不丰富,又遭受许多损失,直到汉代才充实定型。后来经过晋代郭璞的注和宋代邢昺的疏,又被作为经书之一流传下来。所释内容分为19项,与地名关系较密切的有释地、释丘、释山、释水等卷。

(2)许慎的《说文解字》作于东汉和帝永元十二年(公元100年)到安帝建光一年(公元121年)之间,成书经过数百年的辗

转传写，后来直到宋太宗雍熙三年（公元986年）才由徐铉等校定后付国子监雕版印刷并流传于世。徐铉的弟弟徐锴也曾作《说文系传》，徐铉的校定本被称为“大徐本”、徐锴的系传则被称为“小徐本”。徐铉本除纠正脱误外又略加增改，如改原书15卷为30卷，增加标目、注释和反切法的注音。全书中解释地名占有相当多的内容，例如在山字部（共53条）、水字部（共468条）、土字部（共131条）中，都有大量地名，其中既有通名也有专名。当然在这三个部首中并非全是地名，有的地名也散见于其他各部首之中。

（3）刘熙的《释名》。除刘熙的书外，还有另一本《释名》，其作者为刘珍，其书已失传。刘珍是东汉学者，《后汉书》中有传，但刘熙则无记载，有人怀疑他可能是汉末甚至是魏初时人，在刘珍之后。所以有人认为大概《释名》这本书是“兆于刘珍，踵成于熙”（清人毕沅的《释名疏证》序）。《释名》的体例和《尔雅》相似，分为八卷，所释27项，其中与地名关系较多的有释地、释山、释水、释丘、释道、释州等项。上述三书所释内

容很多相同或相似,现列表对比如下:

说文解字	尔雅	释名
阜,大陆山无石者	大陆曰阜	土山曰阜,阜厚也,言高厚也
冈,山骨也	山脊冈	山脊曰冈,冈亢也,在上之言也
岑,山小而高	山小而高、岑	山小而高曰岑、岑嶄(zhǎn)也,嶄嶄然也
峤,山锐而高也	山锐而高、峤	山锐而高曰乔,形似桥也
涧,山夹水涧也	山夹水、涧	山夹水曰涧,涧间也,在两水之间也
州,水中可居曰州	水中可居者曰洲	水中可居者曰洲,洲聚也,人及鸟兽所聚息之处也

根据上表,可见三本书所述的一些通名概念很多相同。当然也有一些不同,例如《尔雅》说,“平土有丛木曰林”,而《释名》则说:“山中丛木曰林”。又如《说文》叙述了郡的演变,各解释“从邑君声”,而《释名》则

说：“郡，群也，人所群聚也。”确切与否，还可斟酌，但提出毕竟都是可贵的。

四 三国南北朝间的地名

1 赤壁与三分之局

公元 220 年曹操的儿子曹丕废汉帝建立了魏王朝。第二年刘备称帝于成都，历史上称为蜀汉。又一年孙权在江东也建立了吴王朝，公元 229 年称帝。

实际早在公元 190 年（汉献帝初平元年）以后，东汉王朝已经分崩离析，在军阀割据与混战中早已名存实亡。军阀们残酷地镇压各地的黄巾起义，取得军政大权，皇帝成为他们手下的傀儡。后来曹操迁汉献帝居许（今河南许昌市）并逐步统一北方。在经营北方时，曹操曾在邺（今河北磁县南）大兴建筑，有听政殿、文昌殿以及著名的铜爵（亦作铜雀）、金虎、冰井三台，曹丕称帝以后，以许昌、邺、譙（操原籍）、洛阳和长安为五都。

孙权的父兄孙坚、孙策也曾转战南北，孙权继承他们，后来以其家乡一带为根据

地，在长江两岸扩展其势力。汉王朝宗室的刘备家境比较贫寒，在混战中也担任过豫州刺史等官职，后来又率部去荆州依附本家的刘表。

建安十三年（公元 208 年），曹操率军南下，想一举荡平南方。这时刘表已死，儿子刘琮降曹，刘备派诸葛亮东结孙权，共抗曹军，结果烧毁曹营的大量战船，迫使曹操北撤，这就是历史上著名的“赤壁之战”，史学界都认为这是决定三分之局的一次重要战役。

赤壁何在曾经是论争的一个课题。在今湖北蒲圻（qí 其）市西北 36 公里的长江南岸，有赤壁、南屏、金鸾三山，其中保存有摩崖石刻与拜风台、凤雏庵、翼江亭等建筑，特别是赤壁山的西南侧浪花飞激，气势磅礴，是攀登凭吊、吟咏抒怀的佳处。在赤壁矶头的石壁上，刻有许多文字、印记、诗赋和画像，仅赤壁二字的镌刻即有多处。

根据《文选注》引南朝宋人盛弘（一作盛宏）之的《荆州记》所述：“蒲圻县沿江一百里南岸名赤壁，周瑜、黄盖乘大艘上破魏武兵于乌林，乌林赤壁其东西一百六十

里。”(引自王谟《汉唐地理书钞》)唐人所编的《元和郡县图志》说:“赤壁山,在(蒲圻)县西一百二十里,北临大江,其北岸即乌林。”宋人所编的《太平寰宇记》说:“赤壁在(蒲圻)县西北一百五十里,江岸北即曹操为周瑜所败之处。”和今天的赤壁大致吻合,只是里程略有差异,此外赤壁与乌林间的距离则相差颇大。现在地理学界的某些同志根据长江水道的历史变迁,认为三国时期今赤壁距江颇远,所以认为当时赤壁应为今武昌县(纸坊)西南的赤矶山,乌林则在今赤壁的对岸,这是对赤壁位置的又一新解。

2 吴魏的地名重复与虚封中的一些地名

三国分立以后,以魏的疆域最大,领十二州;吴次之,领三州;蜀则偏居一隅,仅有一州,政区都沿用州、郡、县三级制。不过,魏、吴都有扬州和荊州。两国扬州都有庐江郡,荊州都有江夏郡,形成地名混乱。魏的扬州领有4郡,吴的扬州领有13个郡级单位,合为17个,多于东汉时一倍以上。吴在

黄武五年(公元 226 年)分交州北境置广州,交州城改称广州,为今广州得名的由来,不久又合,到永安七年(公元 263 年)再又分开。反映出政区由简变繁以及南方日益发展的趋势。

蜀国是刘备在赤壁战后,西入益州取代刘璋之后,继曹丕称帝而建立的,僻处西南,为开发今云贵地区作出很大贡献。有人认为蜀曾分置过梁、凉、交等州。但也有人认为并非如此。例如邓芝曾领兖州,张翼曾为冀州刺史,难道说兖州、冀州曾入蜀国版图?这种情况,不仅蜀国如此,魏国有益州刺史黄权、丹阳太守蒋济,吴有青州牧朱桓、幽州牧孙韶等等,实际这些封爵中的地名皆不在本国范围之内,这就是当时流行的所谓“遥领”与“虚封”制度,这也反映出三国统治者们皆有兼并他国,统一天下的欲望。

3 东晋十六国时期的地名混乱

直到公元 263 年魏灭蜀,公元 265 年司马炎废掉魏元帝建立晋王朝,并于公元 280 年灭吴,才取得短暂的统一,历史上称

为西晋。不久又出现了五胡十六国的纷扰局面，西晋最后两个皇帝都被匈奴统治者刘聪杀掉，当时南方比较安定，南逃的贵族拥立驻镇建邺（原吴都建业改称）的镇东大将军司马睿（ruì 瑞）为帝，历史上称为东晋。

当时北方仍处在五胡纷扰、相互攻战的局面下。所谓五胡，是指匈奴、鲜卑、羯（jié 杰）、氐、羌五族，他们先后曾建立过十六个国家〔也包括在今四川的成（汉）〕，简言之为一成、一夏、二赵、三秦、四燕、五凉。实际也有汉人建立的国家，例如前凉和北燕等，国家的数目也不止十六个，还应包括代、冉魏和西燕等。

这些国家建立时间与历时长短不一，所控制的范围也大小不同，并常有变化，公元 383 年淝水之战以前，前秦不仅统一北方，并且占有今四川，控制了西域。认为长江并不难渡，“投鞭即可断流”，所以悍然发动一场企图灭晋的战争，结果却大败而归，北方再一次分裂。东晋收复一部分地方，但有的后来却又丢失，

《晋书·地理志》缺东晋郡县数字，据

《中国历史地图集》所记，东晋太元七年（公元 382 年）有扬、徐、豫、荆、江、广、交、宁等州，后又增加益、梁等州，因为南北之间的拉锯战，边界常有变动，也很难详计。北方的前秦疆域，在淝水之战以前曾划分为二十二州（清代洪亮吉统计）。面积还小于今山东省的南燕国，在其盛时也曾划分为青、并、兖、徐、幽五州。州郡的滥设，在其他一些国家中也都如此。九州中的一些州名，如徐州、兖州等都可举出很多处，地名的混乱情况是前所罕见的。

4 东晋州郡县的侨置

根据《中国历史地图》的东晋图，今江苏的江淮之间为东晋时的徐州范围，却又注出幽、兖、青三州，徐州治所一向都在今徐州市或其以东等地，这时南迁到今扬州市范围内。幽、兖、青三州更远在今河北、山东境内，一部分军民南撤后也在这里暂住，后来北方势力进一步南侵，徐州又由今扬州迁到京口（今镇江市内），后来南方北伐，徐州又逐步北移到今徐州，其所暂驻各点，一般叫做“寄治”。彭城（今徐州）与京口两

处，则称为徐州的时间较长，不过，在彭城的有时加“北”字，在京口的有时加上“南”字。

东晋和南朝为了安置大量南迁的难民，在南方新设了一些郡县，有的即以侨民原来籍贯命名，大部分在长江南岸，以今南京即当时的东晋首都建康的附近最为集中，有的并无实土，只管人群。后来实行“土断”，即以土地定户籍，使外来人口皆在所居郡县编著户口并纳税服役，才使社会较为安定。当时侨县名称保留至今的以安徽的当涂比较著名，当涂县原属扬州淮南郡，在今蚌埠市西南，以其北有涂山得名，涂山即传说中的禹会诸侯的地方，东晋时侨置当涂县与淮南郡于江南。今为安徽马鞍山市的属县。

侨州郡县虽为流民的迁移而设立，这是原因之一，但更与军力的转移有关，如西晋时兖州原驻今山东鄆城西北，郗鉴改镇邹山（在今山东邹县），这里也是兖州刺史驻处，后来撤到广陵（今扬州），广陵也就成为兖州驻地。兖州原在北方，而以广陵为中心的兖州，则是侨治。

在东晋的政区中，州、郡、县三级都有实与侨两种区分。以后宋、齐、梁、陈沿袭此制。可以说，这一时期是我国历史上地名非常混乱的时期。直到隋朝统一才得到有效的清理。

5 南北朝时期州郡地名的猛增

南北朝时，各王朝仍推行州、郡、县三级制，不过南北双方政区数目都在迅速增加。在正常状态下，随着经济发展、人口增加，地方区划由简变繁也是合理的。可是这一时期，战争频仍，生产常常遭受破坏，其增加原因不外是多安插一些官吏，加强对人民群众的镇压与剥削，并以广土众民向别人炫耀而已。《宋书·州郡志》记载大明八年（公元464年）共有州22个，郡238个。这时是南朝境域范围最大时期，它包括秦岭与黄河下游以南地区。南齐时南朝势力已退到淮水以南，可是据《南齐书·州郡志》记载，当时有州23个，《通典·州郡》记载有郡395个，都较宋时有所增加。梁代疆域与南齐时相差不大，《隋书·地理志》说：“（梁武帝）天监十年（公元511年）有州五

十三，郡三百五十。”可是到了武帝大同年间却把州数扩大4倍多，并且把州划分为5个等级。全境有107州。当然郡县数字也随之相应增多。陈中期时疆域仅有梁代时1/3左右，北以大江为界。《隋书·地理志》说其“威力所加，不出荆、扬之域，州有四十二，郡唯一百九。”北朝情况也同样如此。北魏太和中期有州38个。《魏书·地形志》所记东、西魏合计已达113个州。东魏由北齐取代，西魏由北周取代，北周灭北齐后，在大象二年（公元580年）有州210个，近人王仲荦在其所著的《北周地理志》中说是215个。如再加上陈的州数，和汉代的九州比起来，该是多么大的悬殊。汉代号称“百三郡国”，现在北周的郡数即达到508个（王仲荦统计达到552个，也同样是惊人的变化）。

6 东晋南朝的双头州郡

《魏书·地形志》在记载颍州所辖郡县时说：“汝阴、弋(yì义)阳二郡，萧衍置双头郡县，魏因之。”清代学者钱大昕在《廿二史考异》中解释说：“双头郡者，一人代两郡守

也。此本汝阴郡地，又侨立弋阳郡，《宋志》所谓帖治。”《宋书·州郡志》中提到帖治的如南豫州南顿太守下注“帖治陈郡，”又如豫州新蔡太守下注“今帖治汝南”。《中国历史地图集》第四册宋图中在今汝南与沈丘两县旁分别标注出汝南、新蔡二郡和陈、南顿二郡。南朝宋不仅有双头郡，并且有双头州，同幅图上今山东省当时大部属青、冀二州，治所在青州（今青州市）；今陕南、川北地区有梁、南秦二州，治所在南郑（今汉中市）。实际双头州在东晋十六国时期已经出现。青、冀二州的青州原称北青州。刘裕收复以后不久即设立北青、冀二州为双头州，或治东阳（今青州）或治历下（今济南）；也曾分治过，但为时短暂，绝大部分时间为双头州。刘裕死后，该地沦于北魏，后该区划南迁到今连云港市，即过去东晋初期南撤时的青、兖、幽等州的寄治地方。南朝另一个双头州梁、南秦二州也是早在东晋时即曾设立，不过东晋双头州郡尚少，到南朝时有了增多。《地形志》所说的双头郡县可能是指双头郡及其属县而言，双头郡辖县数也多少不一。北魏时取自南朝的新蔡、南陈

留二郡仅辖鲟(tóng 同)阳(今河南新蔡县北)一县,两郡合辖一县,这更是千古罕见的怪事。

有人认为南朝宋初实行五等分封制度,广建公、侯、伯、子、男诸国,实际上早在晋代已经实行,以今湖北省境内及其附近而言,东晋时即有宜都(今宜昌市西)王国、当阳(今湖北当阳)侯国、江陵(今湖北江陵)伯国、弋阳(今河南潢川)子国、秭(zǐ 子)归(今湖北秭归)男国等封国。不过他们的食邑都很小,和两汉相比毕竟不同了。

7 裴秀地图与郦道元《水经注》中的地名

这一时期的地名记载与研究又有了很大的发展,最值得称道的有:

(1)西晋时裴秀所编制的《禹贡地域图》。裴秀总结了地图绘制的工作经验,提出六项制图原则(即制图六体)。在这一原则指导下,编制了《禹贡地域图》。其内容为“今上考禹贡山海川流,原隰陂泽,古之九州,及今之十六州郡国,县邑疆界乡陬,及古国盟会旧名,水陆径路,为地图十八篇。”

(《晋书·裴秀传》)这可以说是包括古今地名的一本历史地图集。此外他还根据旧天下大图缩绘成比例尺约 1:1500000 的“地形方丈图”，使“王者可以不下堂而知四方也”(虞世南《北堂书钞》)。这幅图所依据的旧天下大图也有可能是裴秀所得蜀、吴等地的地图拼凑而成，据说是同缣(jiān 间)80 匹绘成，其图幅之大及所记地名之多，应该说是空前的。可惜这些图都未保存下来。裴秀担任朝廷要职，政务极忙，这些工作可能主要由他的助手京相璠(fán 凡)承担。他除编制地图外，还写了《春秋地名》(或《春秋土地名》)，惜已失传。后来清人王谟从各书中辑录了数十条，收入其所编的《汉唐地理书钞》中。

(2)酈道元的《水经注》。酈道元北魏时人。他父祖辈都在朝中担任要职，他还曾随魏帝北巡。利用从政机会，得以“访渎搜渠”(即调查大小河流的意思)。因为他办事公正，不畏权势，遭到权贵们的忌恨，后来被派往不安定的地区工作，途中不幸遇害。酈道元热爱大自然，赞赏前人所说：“天下之多者水也，浮天载地，高下无所不至，万物

无所不润。”所以决心补充前人桑钦所著《水经》的不足，因而撰写出他的不朽作品《水经注》一书。这本书不仅包括北魏范围内的大小水系，并且也叙述了南朝境域内的一些河流，远到今天的海南省，从中也反映出他对祖国统一的渴望。

有人统计《水经注》中所包括的地名有2万多个，其中有渊源解释的约2400多处。可以划分为水道、人物、故国、部族、方言、动物、植物、矿物、地形、土壤、天候、色泽、音响、方位、阴阳、比喻、形象、相关、对称、数字、词义、复合、神话、传说等24个大类的地名（见《地名知识》1979年三、四期，陈桥驿：《水经注与地名学》）。并说“这部书在地名学研究上的成就，是我国古代地名学研究趋于成熟的标志”。

关于域外地名的记述，则以东晋高僧法显的《佛国记》（《法显传》）内容较多。他从陆路取道今巴基斯坦等地进入印度，巡访佛迹，记下许多重要地名，后由海道自今孟加拉湾，绕道师子国（今斯里兰卡），然后返回祖国。

五 隋唐五代时期的地名

1 隋代的郡与州

公元 577 年北周灭齐,统一了北方。581 年杨坚代周,建立隋王朝,称隋文帝。586 年渡江灭陈,终于使长期南北对峙的局面又归于统一。

隋的都城仍在长安,不过隋在旧城南龙首山畔另筑大兴城作为京师,而以洛阳为东京,后改称东都,隋炀帝时曾对洛阳大加营建,并置洛口、回洛等仓,储备粮食。洛阳的地位较大兴更为重要,所以在大业元年(公元 605 年)即迁都于此。

隋代统一以后,所面临的一大问题即是政区的整顿与改革。那时南朝是“境土屡分,或一郡一县割成四五,四五之中亟有离合,千回百改,巧历不算”,甚至有的郡县“散居无实土,官长无廨舍,寄止民村”(分别引自《宋书》与《南齐书》的州郡志)。北朝的情况也是“百户之邑,便立州名,三户之

民，空张郡目”（《北齐书·文宣帝纪》）。这样的烂摊子，如何推行政务？所以隋王朝不得不大刀阔斧，进行改革。文帝时，“存要去闲，并小为大，于是遂罢天下诸郡”（《隋书·杨尚希传》），改三级政区为二级政区，即州县二级制。炀帝时又改州为郡，行郡县二级制。以今北京市的市辖县区而言，先属北齐，周灭齐后，对齐时政区已作了一些调整，今全市范围当时分属于幽、云、燕三州及所属五郡。到隋炀帝时则今市区除三县别属他郡外，全部皆属当时的涿郡。涿郡的治所为蓟，是旧燕郡的治所，燕郡合并范阳郡后，用范阳郡治所的涿作为新郡的郡名，很容易使人误会涿郡中心在今涿州市。今涿州市时称涿县，只是涿郡的一个属县。

隋代新增的郡有西海、河源、鄯善、且末与伊吾五郡，是隋王朝消灭了今青海高原上的吐谷（tǔ yù 土玉）浑政权后，乘突厥中衰时建立的。过去“突厥、吐浑，分领羌胡之国，为其拥遏，朝贡不通”（《隋书·裴矩传》）。现在扫除了西域和中原间的障碍，使边疆和内地加强了联系，也为“丝绸之路”的畅通，扫清了障碍。这个西海郡在今青海

湖西,和新莽与曹魏时的西海郡位置都不同,不能混淆。

还应一提的是,这一时期祖国宝岛台湾也加强了与大陆的联系。隋唐时称台湾为琉球,这里自古以来就是中国领土的一部分,不少古籍都有记载。三国时孙吴即曾派人进驻,大陆人民移居这里的日渐增多。《隋书·陈稜传》记载朝廷曾派人前往“慰抚”,琉球人也“往往诣军中贸易”。

唐人所编的《隋书·地理志》仍按《禹贡》的九州叙述隋时郡县,事实上当时并无九州的政治区划。隋代也无监察区的明确记载,仅知设有司隶台大夫1人,掌握巡察;别驾2人,分察畿内;另由刺史14人,巡察畿外各郡(见《隋书·百官志》)。这14人是否分区巡察,则缺乏记载。

隋代初行州县制16年,后改行郡县制19年,采用郡名时间较长,应为秦代以来郡县制的延续。但到唐代,又改行州县制,其中仅有天宝年间改行郡县制15年,以后又改郡为州,并且郡在政区中以后即不再出现,可见隋的启后作用却又大于承前。

2 隋代的运河

隋王朝结束了分裂数百年之久的纷扰政局，形成了南北统一的强大国家，如何加强控制与有效管理则被提到日程上来。水运比较省力，也适于大量运输，所以隋王朝在立国之始，即重视漕运工程，以后修筑了好多条重要运渠，为以后构成全国性的水运网奠定了基础。修渠通漕几乎与隋朝历史相终始，隋代所修的重要运河，先后有广通渠、山阳渎、通济渠、永济渠与江南运河等4条。

广通渠为最早兴修的一条，起自京师大兴，东到潼关附近，主要用于转运关东粮食，西运京城。关中地区古称陆海，本为丰富的粮食产地。可是那里地小人稠，常常感到粮食供不应求，并且渭河水量变化也大，往往沙深水浅难以利用。所以在隋立国的第四年，即动工兴修广通渠300余里以济运输。不过如遇大的天灾，仍难满足需要。开皇十四年（公元594年）关中大旱，文帝就曾就食洛阳。这也是隋代营建东都的重要原因之一。

山阳渎(dú 读, 沟、渠的意思)修于开皇七年(公元 587 年), 目的在于运兵运粮, 以便渡江灭陈。这条水路主要是利用古代所开的邗(hán 含)沟故道, 加以疏通拓展, 第二年即由杨广(炀帝)挂帅, 攻入建康, 使南北统一。

通济渠为炀帝即位后所修。他营建东都(洛阳)并兴建显仁宫与规模很大的西苑, 又先后动用百余万民工兴修通济渠, 这条渠道自西苑引谷、洛水东达于黄河, 又自板渚引河经茱(yíng 营)泽入汴, 又引汴东南达于淮, 再通过邗沟达于他所兴建的江都宫, 然后入江达海。这条河是为他巡幸南方所用, 称为御河, 渠旁筑有御道, 沿途植柳, 并置离宫 40 余所。这条运道的开凿曾“发河南、淮北诸郡民, 前后百余万”(《通鉴·隋纪》), 是隋代大运河中最为重要的一段。

永济渠兴修于大业四年(公元 608 年)。当时发动河北男女 100 多万, 渠道是引沁水南达于河, 使船舶由黄河溯沁水而上, 连接淇河、卫河等天然河道及一部分新开河道, 通过今河北平原, 北到涿郡(今北

京),全长 2000 多里。永济渠唐代以后逐渐湮废,元代纵贯南北的大运河代之而起,其中仍有部分河段利用其旧道。

江南运河是隋代所修的最后运道,自京口(今镇江市)至余杭(今杭州市)800 余里。大业六年(公元 610 年)到大业十二年(公元 616 年)还建宫苑于毗(pí)陵(今常州市),壮丽比于东都西苑。江南处于水网地区,《史记·河渠书》说:“于吴则通渠三江五湖。”可能是隋时加以整顿连贯而成为一条江南运河的,这条河道目前是京杭大运河的一段,特别是常州至杭州一段,仍是两省间重要的客货水运航道。

3 唐代的道和都

唐代继隋以后,仍然推行二级制政区。不过在唐王朝创始人李渊称帝的第一年,在当时还是群雄割据,天下纷乱的情况下,即宣布了罢郡为州。以后除唐玄宗天宝年间十多年改州为郡外,郡名即在各封建王朝中消失了。州、县仍为各王朝地方政区的主体。

在唐代的区划中,还出现了“道”的名

称。道在汉代时为县级单位的一种特殊类型,而唐代的道则不同,它原是一种监察区,始设于唐太宗贞观初年,当时分国内为十道,即关中、河南、河东、河北、山南、陇右、淮南、江南、剑南、岭南诸道。到玄宗时,又把京师(长安)附近划为京畿道,东都(洛阳)附近划为都畿道。此外,山南道和江南道都分为东西,又增加了黔中道,合为十五道。从名称上看,大都以山河等自然实体为分界线,又很像自然区划,实际它却是一种监察分区。由中央派出人员,分区监察。睿宗二年(公元711年),在陇右道内设立河西节度使后,节度使又在边疆地区日见增多,后来又在内地推行。本来节度使是一种临时差遣的官,因为身边带有朝廷所给的旌节(这是代表朝廷办事的凭证),所以权力特别大。肃宗乾元元年(公元758年)以后,地方上军、政以及财务,监察等权逐渐集于节度使一身,成了割据一方的土皇帝,这是唐代后期藩镇(方镇)之乱的根源。《元和郡县图志》中曾提到当时有四十七镇,其中沿用道名者有陇右、岭南、淮南、山南西、江南西等道。这实际也是当时的政

区。在唐人作品中以十道命名的不少。如梁载言的《十道志》、韦述的《十道录》、李吉甫的《元和十道图》和贾耽的《贞元十道录》等。关于道是政区还是监察区或地理区的问题，曾有过一些不同的看法，它在唐代确是深入人心的，并且三种性质实际都曾有过，这要根据具体时间，作具体分析。

唐代都城也和隋代一样，京都长安后设京畿道，东都洛阳设有都畿道。武则天当政时期，移都洛阳，称之为神都，又于太原置北都，当时合称为三都。中宗即位后，神都又改东都，朝廷返居长安，去北都称号，仍恢复西都。到了玄宗时又置北都，再改为三都。到肃宗至德二年（公元757年）出现了五京的称号，长安改称中京，其他四京为洛阳（东京）、凤翔（西京，今陕西凤翔）、成都（南京）、太原（北京）四府。后南京又由成都移到江陵（今湖北江陵），不过第二年即废四京，专以长安为都。到代宗宝应元年（公元762年）又置五都（即前之五京），但不久又废去西、南两都，仅保留了上都、东都与北都称号。

4 唐代边疆地区的府

唐代盛时，其疆域大于汉、隋，对边疆地区的控制也较过去更加严密。在唐代所划分的道中，西部属陇右道，北部属关中道，东北则属于河北道。在这些地区又设立了一些带府字的机构，其所辖范围也编称为府。这是我国历史上的通例。当时与边疆有关的府有二类：一为都护府；一为都督府。都护府远在西汉时即已设立，唐代仍因袭这一名称，都督府后来也在内地设立，上面已经谈到。设在边疆地区也为数不少，现略述都护府的简况如下：

(1)都护府，唐代在今新疆天山南北分别设立安西与北庭两都护府，其中心分别在龟兹(qiū cí 秋词，即今库车)与金满(今吉木萨尔)两地，这两个地名和括弧内的今名不过是汉语古今译字的不同而已。

设于关内道北境的都护府名目较多，变化很大，例如燕然、瀚海、云中、安北、单于(chán yú 蝉余)等等。它们的治所也常常变更。唐玄宗开元二十九年(公元741年)单于都护府在今内蒙和林格尔县附近，安

北都护府则在今包头市西南的黄河北岸。

安东都护府初设于今朝鲜境内，后内迁到辽东城（今辽阳市），又迁新城（今抚顺市北），后又内移到今义县东南，不久即废。此外在岭南道的安南都护府设于高宗调露元年（公元 679 年），一度改名为镇南，驻地也略有变迁，但都在今越南的河内附近。

（2）都督府，唐代在边疆地区也设立了一些都督府，虽和内地的名称相同，但内容却相差很大。《新唐书·地理志》说：“稍稍内属，即其部落列为州县，其大者为都督府。以其首领为都督、刺史，皆得世袭。虽贡赋版籍多不上户部，然声教所及，皆边州都督、都护所领，著于令式。”可见这些府、州与内地的有些不同，但在文教方面却未放松。著名诗人李白出生于当时西域碎叶镇，后来回到内地，成为著名学者。他的父亲并非大学问家，小时候如未受到很好教育，焉能如此。那时安西都护府有月支、大汗、姑墨、疏勒、龟兹等 23 个都督府。北庭有大漠州、轮台州、金满州等 23 个都督府和游牧性质的濠池和昆陵二都护府。其他各处都护府所辖的都督府情况也可以按此

类推，无须赘叙。

值得注意的《旧唐书·地理志》说：“龙朔元年西域诸国遣使来内属，乃分置十六都督府、州八十、县一百一十、军府一百二十六，皆隶属于安西都护府。这里所说比县数还多的军府可能就是内地所称的折冲府，这是设在某些县境内训练民兵的机构。不能和一般州县衙门混为一谈。

5 五代与十国

唐代中叶以后，经过安史之乱，社会动荡，民不聊生，而统治阶级却妄图利用大小军阀对人民进行镇压。黄巢等人领导的人民起义军遭受挫折，藩镇割据局面，给人民带来更大的痛苦。公元907年朱全忠篡夺了唐朝的帝位，即以宣武节度使治所的开封（今河南开封市）作为首都，建立了梁王朝。在此前后，力量大的军阀在为争夺这个中原帝位而斗争，力量小的则在周边地区形成你争我抢的割据势力，这就是历史上的五代十国时期。

6 渤海契丹南诏与吐蕃

唐与五代时期的边疆地区,还有一些比较重要的独立政权,它们都和中原地区有着政治、经济、文化各方面的联系,其中有东北边疆的渤海与契丹和西南地区的南诏、吐蕃(bō 播)等。

渤海为靺鞨(mò hè 墨贺)族所建,位于粟末水(松花江)忽汗河(今牡丹江)一带,其首领大祚荣自立为振国王,后接受唐的渤海郡王,忽汗州都督的封号,以后即称渤海国。其盛时有五京十五府、六十二州(金静庵《渤海国志长编》),都城上京龙泉府在今黑龙江宁安东京城,与唐在经济文化方面交往甚密。后为契丹所灭。

契丹为唐松汉都督府辖境内的一支鲜卑族牧民。在其杰出领袖阿保机的领导下,他们统一八部,形成奴隶制国家,号契丹,并逐步向外扩展。到五代后唐时,石敬瑭以割地、称臣、称子为条件,取得契丹帮助,得以登上后晋的帝位。他不久病死,侄儿继位,契丹以其不恭,又大举南下,在晋都开封大肆抢劫并四出剽掠,遭到人民强烈的

反抗。契丹主耶律德光还在开封服汉衣冠，受百官朝贺，并从这年（公元947年）改国号为辽。他不久死去，灵柩由他儿子兀欲护送北返。辽取得石晋所割土地后，进一步接受中原文化，也成为角逐中原的一支巨大力量。

南诏的政治中心在今云南大理，原称蒙舍诏，是当时由乌蛮、白蛮组成的六诏之一。六诏指六个奴隶主政权，诏指其首领。其中南诏最强，兼并各诏后即以南诏为国名。都城为太和城。唐王朝曾封其首领皮罗阁为云南王，南诏政区地仿唐制，分全国为弄栋、拓东、会川、剑川等六个节度区和会川、通海两个都督区，地名中有很多带睑（或写作𪛗或𪛘）字。有人认为相当于州。南诏和唐虽然也常有一些冲突，但资源、技艺、文化人才方面的交流，密切了人民之间的友好关系，仍然是历史发展的主流。

吐蕃即今藏族的祖先，7世纪初赞普（王的意思）松赞干布建立统一国家，都于逻些（今拉萨）。吐蕃王曾向唐求婚，因而有文成公主与金城公主两次远嫁的佳话。从而密切了唐蕃之间的关系，加强了双方的

文化与经济等方面的交流,虽然两者之间也曾有过青海与大非川(青海湖西南)之战以及争夺安西四镇(龟兹、疏勒、于阗、焉耆)的斗争,但比起“和同为一家”(吐蕃君长上玄宗表的话,见《旧唐书·吐蕃列传》)来,则是暂时性的。唐穆宗长庆元年(公元821年)吐蕃君长请求会盟,次年即派人盟于逻些,长庆三年(公元823年)所立的唐蕃会盟碑(又称“甥舅和盟碑”至今仍矗立在拉萨的大昭寺前,汉藏人民间的团结友爱是历史发展的主流。

7 与地名有关的隋唐要籍

隋唐以来,随着地理学的发展,地名研究也相应深入与提高。可惜那时受印刷条件的限制,保存下来的为数很少。隋代郎茂所编的《隋州郡图经》,唐代卫王李泰所编的《括地志》和李吉甫所编的《元和郡县图志》可算是那时的三部地理巨著,其内容都是对州、郡、县等一些地名进行叙述与解释,取材丰富,可是前两者都未保存下来。《元和郡县图志》也是一部既无附图又缺失很多卷的残本。

在失传的书中，有些重要内容常被其他书所引用而被保存下来。有人将这些引文再搜集排比成册，仍用原来的书名，这叫做辑佚工作。例如清人王谟所辑的《隋州郡图经》，孙星衍所辑的《括地志》都是佳本。我们今天赞美宁夏的银川平原为“塞上江南”，以为这是近代的事，可是根据隋《图经》的记载，北周和江南的陈国大战于徐州，俘虏南兵十多万，将一部分江南的官兵安置在灵州（今灵武）一带屯垦。《图经》对“塞上江南”作出这样解释，可能早在隋前已经有了这一雅称。

隋唐两代的这三部巨著有可能都是当时包括地名最多的书，都有助于我们对古代地名的了解，当然其中讹误也是难免的。《元和郡县图志》既说楚将钟离昧是朐县（在今连云港市）人，却也将其家乡伊庐说成是在今湖北襄樊市西北的古中庐县。像这样失于考核的错误还是有一些的。李吉甫身居政府要职，学术活动难免要依靠一些助手，资料来源不一，其中讹误也是难免的。他还著有《古今地名》三卷，可惜早已失传。

唐代高僧玄奘的《大唐西域记》则是记载域外地名的一部要籍，他在印度求法 17 年，先在当时佛学中心那烂陀寺学习，该寺地处今巴特那东南 90 公里。回国前曾经在一次有 18 个国王、6000 多僧众参加的辩论大会上，作了中心发言，竟无一人敢致异辞，可见其对佛学研究的渊博精深。他的足迹遍于五印度，归程中取道与前颇有不同的陆路，返回长安。在《大唐西域记》一书中，所述国家即有 137 个（其中也包括一些目前在我国境内或属于唐代陇西道管辖的地方），其下属地名当然为数众多。

记录海上地名较重要的当推贾耽的《广州通海夷道》，附载于宋人所编的《新唐书·地理志》中，包括山、石、国、洲、河、海、城等名称，是探索这一带地名的重要资料。

六 宋辽金夏时期的地名

1 宋代的路与军、监

北宋统一了中原地区，结束了五代十国的纷争局面，但其北面却有辽的兴起，西北方面有西夏的建国，又形成了三方鼎峙的局面。宋王朝鉴于唐王朝的衰亡在于地方上拥有军权财权，使朝廷尾大不掉而亡国，所以在立国后即采用“强干弱枝”办法，先是“杯酒释兵权”，把主要武装力量控制在皇室手中，后来又在政区的调整与改革方面，下了一番功夫。

宋立国初期曾因袭唐制，分全国为十道，太宗又改为十五路，到神宗时又增为二十三路。“路这个区划介于监察区与行政区之间，它比监察区的权要大一些，但也不等于完全的一级行政区。宋朝时代，路的长官的权力不等于魏晋南北朝时的州的长官，也不等于唐代安史之乱之后道的长官；但是要比汉代的刺史、比唐初的采访使的权

要大一些。宋朝的路至少有三个长官(有的还不止),一个长官管财政、行政、叫转运使;一个长官管军事,叫安抚使;一个管司法、监察,叫提点刑狱。所以每一个路有三个机构,三个长官,每一个长官的权就不很大了。宋朝时候的州,有很多事务还是可以直接达中央的,所以宋朝时候的制度,可以说是介于三级、二级之间的制度”(谭其骧《地方志与总志及历代地方行政区划》,载《方志文摘》第四辑)。

神宗元丰六年(公元1083年)的二十三路是京东东路与西路,京西南路与北路,河北东路与西路、河东路、永兴军路、秦凤路、两浙路、淮南东路与西路、江南东路与西路、荆湖北路与南路、福建路、成都府路、梓州路、利州路、夔州路、广南东路与西路。这些路即是就转运使所辖而言。“若庆历元年(公元1041年)分陕西沿边为秦凤、泾原、环庆、鄜(fū)延四路。八年(公元1048年)河北置大名、高阳关、真定、定州四路。熙宁五年(公元1072年)陕西又置熙河路,此特为军事而设,每路设安抚使,兼马步军都部署(后避英宗讳改称都总管)。

其民事仍领于转运司，故不在十八路、廿三路之数。初陕西只有一转运司，及熙宁时收熙河路，乃分转运司为二，一治永兴军，曰永兴军路；一治秦州曰秦凤路。”（钱大昕：《十驾斋养新录》）后来到崇宁四年（公元1105年）复置京畿路，成为二十四路。

北宋都城仍依五代旧制为东京开封府，西京河南府（今洛阳）名称也未改变。此时升宋州（今商丘市）为南京应天府，因为这里曾是宋太祖任归德军节度使时的驻地。所以被看成是龙飞处所，因而立国之后，不仅用作国名，并且升宋州为南京。北京大名府（今河北大名县）则为捍卫京畿与经略北方的重要据点。需要说明的，当时府与州同级，府是指特殊的州。唐代除了上一章介绍的各类府外，内地只在各京都置府，例如成都与江陵都曾先后作为五京之一，故分别称为成都府、江陵府，但罢都以后，却又改称益州与荆州。可是到北宋时，江宁（今南京）、兴元（今汉中）、真定（今正定）等一些与都无关的城市也都成为府了。

在北宋政区中还增添了军、监等新的内容。军在唐代为驻守边地的部队名称，大

的叫军,小的叫守捉。五代时军列为政区,但不辖县而隶属于府、州。到宋代则正式列为政区名称。有辖县与不辖县二种,辖县的隶于路,不辖县的则属于州。例如在今河北省保定市东北有北宋时所设的安肃军及其所领的安肃县,原为五代时北周的梁门口,其西偏北为北宋时的广信军及其所领的遂城县,这两个军都有辖县,故属于州级,一向有“铜梁门,铁遂城”之称,言其险固难攻,可以阻止辽兵的南下而得名。

监则是设立在有各类企业的地区。主要指矿冶、铸钱、煮盐、制茶以及牧马等方面。有的监名在宋前早已出现,不过到宋时才明确列为政区,和军一样也有与州同级和与县同级二类。与州同级的如属于荆湖南路的桂阳监,辖有平阳、蓝山二县,境内有著名的白竹、毛寿、九鼎等银坑。又如成都府路的陵井监,后改名为仙井监,以出产井盐著名,辖有仁寿、井研二县,这是比较著名的两处。与县同级的则有铸钱、铁冶、养马、煎盐等一类的盐,这也反映出当时生产发展与经济繁荣的盛况。

2 辽的五京五道与“十六州”

问题

辽国原称契丹，立国与五代的梁同时，其典章制度主要以唐为样板，政区的划分也不例外，其领土分建五京，并置五道。

上京临潢府：初名皇都，后改名上都，为上京道治所。府名临潢，在今内蒙古赤峰市所辖的巴林左旗附近。以近潢河（即西拉木伦河）得名，主要包括今内蒙古自治区东部及蒙古与苏联部分地区。

东京辽阳府：天显三年（公元 928 年）以东平郡（今辽阳市）为南京，后改为东京，府名辽阳，为东京道治所。

中京大定府：辽圣宗统和二十五年（公元 1007 年）置，称中京，府名大定。在今内蒙古赤峰市所属宁城县附近，为中京道治所。

南京析津府：原唐与五代时的幽州，石晋割予契丹后，契丹于会同元年（公元 938 年）立为南京，府称幽都，后又改为析津，为南京道治所。

西京大同府：原唐与五代时的云州。重

熙十三年(公元 1044 年)建为西京,府名大同,为西京道的治所。

辽的南京、西京两道是在石敬瑭割给契丹十六州的基础上建成的。有了这十六州,契丹以此作为基地,不断南侵,参与了中原霸权的争夺。

一般都认为宋辽所争夺的十六州即是石晋时割给契丹的土地。十六州是幽州(州治在今北京)以及顺(今顺义)、檀(今密云)、涿(今涿州市)、蓟(今蓟县)、瀛(今河间)、儒(今延庆)、莫(今任丘市北)、妫(guī 归,今怀来)、云州(今大同市)以及朔(今朔州市)、应(今应县)、寰(今朔州市东北)、武(今宣化)、新(今涿鹿)、蔚(今蔚县)等州。实际有些出入。因为这十六州中的瀛州和莫州已在五代时由后周的世宗(柴荣)从契丹手中夺回,后即由宋继承,北宋末年还把瀛州升为河间府。因而所争夺的仅有十四州。此外,在一些古籍中往往称为“燕云十六州”或“幽蓟十六州”,二者都有一些语病。云州指今大同市,但今北京市当时称为幽州,却并无燕州称号。称为“幽蓟”则又未能包括西部的云州等地,当然也可用古代

燕国以及附近的燕山来解释,但毕竟后面有个州字,仍然是说不通的。南宋末年的学者王应麟在其作品中称“石晋十六州”,不言而喻,也就是指晋所割让的十六州面言的。

宋王朝取得幽、云等所谓十六州的美梦后来一度实现,那是借助于新兴的金王朝灭辽的机会,以巨额的银、绢买下了一些空城,所计划设立的燕山府路与云中府路(两路的治所分别为过去的幽州和云州)还谈不上昙花一现即消失了。所以这个美梦只不过是一场幻梦,甚至是一个恶梦。因为金兵不久即南下,于公元1127年俘虏了宋徽宗和宋钦宗,北宋灭亡。

3 金、南宋的路与西夏、大理政区

金王朝兴起于东北,为女真族的完颜部所建。女真人原受渤海国统治,辽灭渤海,一部分被迁入今辽宁地区,改游牧为农耕,辽人称之为熟女真,完颜部则属于宋迁的生女真,原居地在按出虎水(今哈尔滨附近的阿什河)一带。在领袖阿骨打的领导下

抗辽独立，建立金国，先后攻占辽的东京、上京，并和宋订“海上之盟”，宋使也曾去上京，后约定双方夹击燕京，事后燕京（辽南京）、西京皆属宋朝。后来金兵南下，虽将幽、云某些州县还给宋朝，可是事先已掳掠一空，宋在此立足未稳，金又背盟灭宋。海陵王当政时，燕京改称中都，为金的都城。在此以前，金也曾设五京，即上京会宁府（今哈尔滨东南的阿城）、南京辽阳府（今辽宁辽阳市）、中京大定府（即辽的中京）、西京大同府、北京临潢府（即辽的上京），迁都燕京后，又扩大城垣，改称为中都大兴府，另以开封府为南京，改辽阳府的南京为东京，改大定府的中京为北京，西京大同府不变，后来完颜亮（海陵王）侵宋，一度移都开封，结果渡江未成，死于扬州。王位改由完颜雍接替，称为世宗。世宗在位时又恢复会宁府为上京的称号，当时实际有了六京。到宣宗贞裕二年（公元1214年），由于蒙古南侵又迁都南京（开封府），并以洛阳为金昌府，称为中京，不过，金朝不久即在蒙古与宋的夹击下于1234年灭亡。

金的地方政区基本上采用宋制。大定

二十九年(公元1189年)分为中都、上京、东京、北京、西京、南京、大名府、河北东、西、临潢府、咸平、河东南、北、京兆府、鄜延、庆原、凤翔、临洮、山南东、西等二十路。此外,上京路所辖的曷懒、蒲与以及东京路所辖的婆速、曷苏馆等路都是根据其原有的部族而设立,是特殊的类型,与一般的路有所不同。

金的统治阶级加给各族人民的剥削与负担都是比较繁重的,但有些工作却也有功于后世。以今北京地区而言,修通闸河,发展水运,升潞县为通州,使之成为水运上的重要城市。又如兴修了广利桥(今卢沟桥),到元代成为西方人为之惊叹的马可波罗桥。此外如大宁宫与香山寺的兴建,以及仰山(今妙峰山)的开辟,也都有益于后世,并且在金代也有了南苑的名称。

南宋政权继北宋后,偏居临安(今杭州),其政区基本沿袭北宋。《宋史·地理志》说:“其所存者两浙(两浙东、西),两淮(淮南东、西),江东、西(江南东、西),湖南北(荆湖南、北),西蜀(成都府、潼川府、夔州、利州)福建、广东、广西十五路而已。”(“西

蜀”可能为“四蜀”之误。)当时京西南路仅北部失去一部分,且路的中心襄阳府仍在,利州路也曾分为东、西二路(曾分合多次),所以又有南宋为十七路之说。北宋时以转运使(漕司)的驻地为路的治所,南宋则改以安抚使(帅司)的驻地作为路治。这也与适应当时的战争环境有关。此外,还应说明的《宋史·地理志》在州名下除了记有上、中、下等表示等级外,还加上郡名,例如潭州下有长沙郡,广州下有南海郡,实际宋代并无郡级的区划,郡不过是州的别称或雅称而已。宋人所编写的地方志有的也不用州名而用这一别称。同样把州的长官称为郡太守。

以今宁夏为中心的西夏,为羌族一支的党项人所建,归附唐朝后,唐王朝任其酋长为都督并赐李姓,唐末以参与镇压黄巢的起义军有功,并任夏州节度使,辖有今陕北榆林地区及内蒙伊克昭盟南部的大片土地。五代时中原地区混乱,党项首领乘机扩充势力,在宋辽对峙时期,联辽派掌权,在宋真宗咸平五年(公元1002年)攻陷宋的灵州(今宁夏灵武县),控制了今银川平原。

公元 1022 年(宋乾兴元年),又在灵州怀远县建设新城,称为兴州(今银川市),接着又向西扩充势力,控制了今河西走廊地区。公元 1032 年(宋仁宗明道元年),宋加封其首领李(宋改赵)德明为夏国王,承让其割据的合法性。同年德明病死,元昊继位,契丹也册封其为夏国王。元昊于公元 1038 年正式称帝,以兴州作为国都,改名兴庆府(即今银川市),西夏的政区名称也是因袭唐、宋的州制,依据《宋史·夏国传》与《续资治通鉴长编》卷 120 所记,夏国共有 20 个州。西夏也称重要的州为府,除都城叫兴庆府外,如凉州为宣化府,灵州为西平府等。此外,西夏还有十多个军司地名。军司也称监军司,则是一种军区兼有政区性质的区划,如甘肃军司(驻甘州,今张掖市)、静塞军司(驻韦州今韦州镇)、白马强镇军司(驻娄博贝,在今内蒙古吉兰泰盐池北)等等。

唐代时的南诏在五代时转化为大理国,在宋时也曾接受过宋的封号,两者关系较好,首府亦称大理。境内划分为善阐(今昆明)、腾冲(今腾冲)、会川(今会理)等 15 个府和 东川(今会泽)、石城(今曲靖)、秀

山(今通海)等四郡与南部的景陇(lóng 龙)(中心在今景洪)等地区。

4 宋代有关地名的一些作品

活字印刷术的发明与造纸业的兴盛,为两宋时期的文化繁荣,提供了物质基础,在宋人的著述中,地方志占有很大比重。不管是全国性的总志或地方性的州、县等志都超过以前各代。就总志而言,比较著名的即有北宋乐史的《太平寰宇记》、王存的《元丰九域志》、欧阳忞的《舆地广记》、南宋王象之的《舆地纪胜》与祝穆的《方舆胜览》等等,其中乐史的作品长达200卷,所记地名之多也非其他作品所能相比。这本书所记内容除了包括中原与边疆地区外,还远到今印度、伊朗、沙特阿拉伯甚至更远的地方。书中还加入一些人物传记等,内容比较庞杂。但也包括了唐代甚至更早的一些古地志中的一些佚文,这是十分可贵的。可惜这本书在流传过程中丢失了八卷,清代光绪九年(公元1882年)历史地理学家杨守敬从日本枫山官库中所藏的宋刻本《太平寰宇记》残本中辑回所佚的五卷半,仍未补

成足本。当然这本书以地名之多为其特点，但作者对地名研究则比较肤浅，甚至有不少讹误。例如北宋海州下注东海郡，东海郡本来虚有其名，宋代并无郡的区划，可是乐史却把这虚名和汉代的东海郡混在一起，汉代东海郡治为郯(tán 谈)，在今郯城县附近，隋代郯县属于下邳(pī 批)郡，下邳郡东面才是东海郡(郡治为朐山，今连云港市内的旧海州城)。唐代撤消了郯县，地属泗州，东面的东海郡改称海州，以朐山为州治。到了北宋，原郯县地属京东东路，以朐山为治所的海州则属淮南东路，可是乐史却无视这些历史事实，把历史上一些郯人的籍贯都挪在海州，例如肖望之、王肃、何无忌、徐勉……未免张冠李戴。

另一位对地名工作有贡献的人则是南宋末年的王应麟，他曾著作《通鉴地理考》一书，这是一部长达 200 卷的巨著，可惜书已失传。幸好另一本佳作《通鉴地理通释》却保存下来，虽然只有短短 14 卷，可是字字珠玑，读后都可发人深省。这 14 卷中包括历代州域总叙，历代都邑考，十代山川考，周、七国、三国以及晋、宋、齐、梁、陈等

形势考,河西四镇考,东西魏周齐相攻地名考,唐三州七关十一州考,最后为石晋十六州考。书后有他自写的跋,后来被移到书前作为序。在这篇序中,他分析了前人研究地名的一些经验教训,更是探索历史地名的一份重要参考资料。

宋代通往西方的陆道由于西夏的干扰,受到一定影响。但海上交通却较过去更为繁荣。福建路的泉州成为通往海外的著名港口,有不少外商在这里居留。他们将本国的货物从海上贩运到中国来,同时从中国购买商品运销国内,从而促进了宋代中国与各国之间的经济往来和文化交流。

曾在这里任职的赵汝适(kuò)写了一本《诸蕃志》,比他更早曾在桂林做官的周去非写了一本《岭外代答》,都是根据和有关人士的交谈而记录成书的,二者颇有相同或近似之处。其所记范围远及今东南亚与东非、北非等沿海地方。其所述地名和今天很不相同。他们书中所述大秦国的安都城为今土耳其中部地中海东岸的安塔基亚。昆仑层期国指今桑给巴尔一带的东非海岸。木兰皮则为马格里布的旧译名,指阿

拉伯的极西地区。他们称鸵鸟为骆驼鹤，称斑马为三色相间的骡子。

七 元明时期的地名

1 蒙古四大汗国与成陵

西夏、金、大理分别于公元 1227 年,公元 1235 年及公元 1254 年为蒙古所灭,南宋的局势也岌岌可危,在此之前蒙古还进行过三次远距离的西征,兵锋远到西南亚与欧洲中部,并在这些地方及今新疆边境内外建立了钦察、伊儿、察合台、窝阔台四个汗国。汗是可汗的简称,蒙语“王”的意思。这样横跨今天欧亚两洲的军事势力,是过去历史上从未有过的。其中钦察汗国在今苏联境内,伊儿汗国在今西南亚,察合台和窝阔台两汗国在今新疆及其以西地方。后来前者又兼并了后者。

蒙古原称“蒙兀室韦”,是居住在今黑龙江南源额尔吉纳河东南侧的一个部落,后又西迁到今鄂嫩河和克鲁伦河一带,在草原上以游牧为主,常受塔塔儿(即鞑靼)等族的欺凌,成吉思汗名叫铁木真,幼年时

其父被塔塔儿所害，生活极其艰苦，成年后立志振兴本族，壮大自己的力量。后来打败了塔塔儿等部，被推选为蒙古部的首领，以后又逐步并吞了其他各部，使蒙古部逐步强盛壮大起来。公元1206年蒙古各部在鄂嫩河畔举行大会，推选他为全蒙古的大汗，并上尊号为成吉思汗。在他统领下，蒙古部逐步扫清各方面的敌对势力，终于建立起一个疆域辽阔的蒙古汗国。

后来在灭夏的战争中，成吉思汗在途中病逝，按照蒙古旧俗，并未封葬。火化后，其银棺由护卫人员及其后代专职保存，一直延续下来。地点在今内蒙的伊克昭盟伊金霍洛旗，旗名即是蒙语“君主之家”的意思。在抗日战争时期，曾先后迁到甘肃榆中的兴隆山和青海湟中的塔尔寺。抗日战争结束后，又迁回原地，后又建筑陵园，在陵园的纪念堂正中塑有成吉思汗的坐像，两廊则分别绘有大汗生平事迹的壁画，堂后寝宫则供奉灵柩，按时在此致祭。并且定期在陵园附近举行那达慕大会，开展各项文体活动。

2 元代的上都和大都

蒙古早期的政治中心在和林，位于今蒙古人民共和国乌兰巴托西南的鄂尔浑河上游右岸，后来移到上都，在今内蒙古锡林郭勒盟多伦县西北闪电河北岸。闪电河为滦河的上源，可能是上都河的讹误写法。这是元世祖忽必烈称帝前所建，后来即帝位于此。称为开平府，又加号上都。忽必烈改蒙古王朝为元朝，采用汉法，建立年号，后来他又把统治中心移到金代所建的中都。这座城位于今北京旧城圈的西南侧，是金代投入大量人力物力兴建起来的，其中有些器材、物品还是由宋都开封与真定府（今河北正定）的潭园移来，可是半个多世纪以后即被蒙古骑兵所摧毁，又将中都改为燕京。这次忽必烈迁来，虽然复称中都，实在名不副实，所以决心放弃旧城，另于旧城东北面兴建新城，命名为大都。大都中心为旧城东北面的金代离宫（大宁宫），因为离城较远，未受到大的破坏。忽必烈南迁后也住在这里；新城也仿中都旧制分为宫城、皇城、外城三圈，但规模比旧都大很多。

元大都的平面设计,可以说是最接近于我国古代一种理想的设计方案,除北面仅开二门外,东、南、西各开三门,内部中心为宫城,其外为皇城,再外则为大城。皇帝的祖庙叫太庙,在东侧南门(齐化门)内路北;祭祀土神、谷神的地方为社稷坛,在西侧南门(平则门)内的东北。重要衙署大都在皇城以南。中央部位的前方是朝廷,后方则为市场,尤其在钟鼓楼附近,商品买卖十分热闹。据《析津志》记载,什么面、米市、鹅鸭市、珠子市、沙刺(珍宝、金、银)市,铁器市,应有尽有,甚至还有穷汉市、人市。可以看出,这样的城市布局也是合于古代所谓前朝、后市、左祖、右社这些设计要求的。大都蒙语称为“汗八里”,也就是“大汗之城”的意思。

3 元大都的水运与大运河

元代不仅建设了举世闻名的大都城,并且在发展大都的水运方面也有重要贡献。金代在中都城北开了一条闸河,下至通州接连白河(今北运河),原拟引卢沟河(今永定河)为水源,可是卢沟河暴涨暴落,与

通州高差也大,极易造成水灾,利用其他水源,则难以得到保证,所以闸河徒具虚名,往往要靠陆运,元代则采用郭守敬的设计,由昌平引白浮、双塔等处泉水,通航条件有所改善。并改名为通惠河,这是京城运河的南线。此外,元代还有一条北线运河的坝河,和闸河情况相似,沿线有坝七处,称为阜通七坝。即由积水潭引水,经钟楼到光熙门南出城,以下河道今天仍然存在。七坝位置也可复原,最西的千斯坝即在光熙门附近,门内街南则为占地颇广的千斯仓。(蔡蕃《元代坝河考——大都运河研究》,载《水利学报》1984年12期)元代也曾开金口河,漕运西山木石,但不久即停,因为卢沟河“流势湍急,沙泥壅塞,船不可行,而开挑之际,毁民庐舍坟墓,夫丁死伤甚众,又费用不貲,率以无功”(《元史·河渠志》卷66)。

元代不仅发展了京城附近的水运,为了取得南方的粮食供应,还修通了纵贯南北的大运河,其中一部分是利用隋代所开的旧有航道,即今天江苏淮阴以南和山东临清到河北天津市的一段。隋时运河南北

段的交汇点在洛阳，元代则在今临清与淮阴间取南北直线联系，开凿了惠通河与济州河，惠通河一段地形与水系都较复杂，闸坝工程花费较大，且河道还时常浅涩，难胜重载。当时黄河已南迁至今江苏境内入海，徐州以南可利用一段黄河，淮阴以南则循过去航道，稍事加工而已。值得注意的，为了加强南粮北运，元代也曾大力发展海运，还在山东半岛两侧的胶州湾和莱州湾间开凿了胶莱运河，以避半岛东侧的风险，并缩短航程，但运输量小，收效不大，后来又被放弃。

以大都为中心的陆运线，可参考元人所编的《析津志》中的《天下站名》一篇。这部书早已失传，后来又从其他书中将所转载的部分汇集起来，成为《析津志辑佚》一书，其中站名部分有的还记述了方位与里程，相当详细。

4 省与行省及其下辖政区

我们现在地方以省为最高一级政区，省作为政区名称也是从元代开始的。元的政治中心为大都（今北京），中书省是代表

皇帝总揽一切大政的官署，将官署名作为地区名也意味着这里是皇家直辖的重要地区，当时也别称为“腹里”，可见其地位的重要。其范围大体包括今京、津两市、山西、山东以及河北与内蒙的大部分地区。其他地区则分别设立陕西、甘肃、河南、四川、江西、江浙、湖广、云南、辽阳、岭北十个行中书省（简称行省），其中六个省名一直沿用至今。此外，今新疆大部及其以西地区曾为察合台与窝阔台王封地，原是四大汗国中的两个汗国，今西藏当时则为宣政院辖地。

元代省下设路、府、州、县各级政区。路下设府，但府也有直属于省与隶属于路两种，后者称为散府。同样州也有直隶州与散州两种。以当时的陕西行省为例，既有平凉府（中心在今平凉，以下只记中心名称的今地）、临洮府（临洮）、凤翔府（凤翔），也有奉元路（今西安市）、兴元路（今汉中）、延安路（延安）、还有陇州（今陇县）、泾州（今泾州）与镇原州（今镇原）等，都是不相统属的同级政区。可是奉元路却辖有同州（今大荔）、耀州（今耀县）……，兴元路中也有金州（今安康县）与洋州（今洋县）等，这就足以说明

当时地方政区的复杂性。

5 明的两京及九边、九镇

元代晚期，政治腐败，社会混乱，阶级压迫与民族矛盾也日益加深，以朱元璋为首的农民起义军终于占领集庆路治（今南京市），并作为根据地，然后派兵北伐，最后取得全国政权。

朱元璋在取得集庆路后，当时尚未称帝，即改集庆为应天府，称帝后的洪武元年（公元1386年），朱元璋以应天府作为南京，第二年又开始兴建新城，这是今天南京市得名的由来。到洪武十一年（公元1378年）才改称京师。这是因为原来打算以北宋时的东京作为明的北京，后又放弃这一计划，所以南京又用京师称号。

朱元璋死后，因为太子早亡，便传位给孙子朱允炆，即建文帝，引起朱元璋第四子即坐镇北平（即元大都改名）的燕王朱棣的不满，借口“清君侧”派兵南下，攻入南京，夺取了政权。朱棣就是历史上所称的明成祖，也称永乐帝。他的根据地在北方，所以即位以后仍然回到北平，把北平改为北京，

北平府改为顺天府。以后北京名称一直延续下来,仅在民国时期一度改称北平,但群众习惯上仍称北京。

明成祖虽然迁都北京,但又不好一下子改变他父亲建都南京的主张,所以仍称北京为“行在”。行在又称为“行在所”,是指古代皇帝外出临时所驻的地方,早在汉代就有这一名称,后来常常被沿用。如南宋迫于北方的力量的南侵,将首都由汴梁(开封)迁到临安(杭州),即常称临安为行在,就是不忘旧都而以临安为暂时性的行都的意思。明代直到第六个皇帝明英宗正统六年(公元1441年)才罢行在称号,改称为京师,南京应天府的地位不变,与北京顺天府合称为两京。

明代北京与大都的城垣也略有不同。一则北城墙南移约5里,由于受积水潭附近的地形影响,城的西北角成为斜角形而不是直角,后来南城墙也随之南移约2里;二则明代为加强京师的防卫,又在嘉靖年间,开始修筑环绕内城四周的外城,由于财政的困难,仅修了南侧的一面,这就是后来所称的外城。外城建有城门6个,其名称除

广宁改广安外至今都在沿用。

为了保卫京师安全，巩固北部地区的防务，明王朝在北部也花了很多年的时间，建筑了西起嘉峪关，东到山海关的绵延不断的长城。明代长城，至今还有很大部分存在，有的也有旧迹可寻，一部分还是今天的旅游胜地，引起中外游人的极大兴趣。明代长城，比秦代的长城短，在山西从黄河以东到今北京市区北部又分为内外两条。为了保证明朝皇室的安全，在长城沿线的要冲地方都派重兵驻守，其中最著名的有居庸、紫荆（易县西）、倒马（今满城西）、雁门（今代县北）、宁武（今宁武县北）、偏头（今偏关县）等关比较重要，前三者称为内三关，后三者称为外三关。还应一提的，山海关外明朝还建有很长一段长城，不过比较简陋，维持时期较短，起自山海关北，沿辽西走廊西侧东北行，到今阜新市东南，即改为东南行，直到今海城市西北的牛庄北又改向沿辽河东岸东北行，到今昌图县北又改向南行，直达鸭绿江北岸，通常称为边墙。边墙以外原来向北直到今黑龙江入海口以北都是明的辖境，由于永乐帝南下争夺政权，把

控制三卫(朵颜、福余、泰宁)的宁王迁往内地,放松对这一地区的管理。

明王朝不仅在北部修筑长城,并且在沿线及附近设置了9个军事重镇,加强防御,各设巡抚以分巡各地安抚军民,并提督其他军务。《明史·兵志》说:“东起鸭绿,西抵嘉峪,绵亘万里,分地守御,初设辽东、宣府、大同、延绥四镇,继设宁夏、甘肃、蓟州三镇,而太原总兵治偏头,三边制府驻固原,是为九边。”可见这9个边防区的中心皆叫镇,其中驻偏头(即今偏关)的太原总兵有时驻于宁武所(今宁武县),所以这里也就成为山西镇的所在地。固原州即今宁夏的固原县,它可以向北支援宁夏镇(今银川),西北可以支援甘肃镇(今张掖市),东北可以支援延绥镇(今榆林市),当时为陕西镇的所在地。北为宣府镇在今宣化,大同镇在今大同市,蓟州镇在今迁西县西北三屯营,辽东镇则迁移次数较多,有辽阳、广宁(今辽宁北镇县)、山海关、宁远(今辽宁兴城市)等处,撤消也比较早。明代不仅在九边设置了巡抚,后又加设了三个总督,即蓟辽总督、宣大总督与陕西三边总督,但政

治腐败，冗员过多，即使是铜墙铁壁，又有何用，在明王朝覆灭之前，后金（后改为清）兵锋已经深入内地。

6 明代政区中的卫所地名

明代建国以后，起初也曾沿用一些旧称，后来对元代的地方区划作了大的调整，省的名称改称为承宣布政使司。首都北京所直辖地区称为京师，又称北直隶。南京所辖地区又称南直隶，前者与今京、津及河北省范围大体相当，后者则相当于今苏、皖、沪的范围，两京以外，则划分为山东、山西、陕西、四川、云南、贵州、广西、广东、福建、浙江、江西、湖广、河南等 13 个承宣布政使司。不过这个名称太长，习惯上仍合称为两京十三省，其中陕西大体包括今陕、甘、宁三省区，湖广包括今湘、鄂两省，山东隔海领有今东北部分地区，山西包括今内蒙一些地方。川、云、贵三省间的界线与今也有一些差异，其他一些省的范围可以说与今已大体相同。此外今东北北部属奴儿干都司，西南今青、藏两地属朵甘与乌斯藏两都司。今内蒙古大部分为鞑靼与瓦剌(là)活

动范围,对明王朝时而臣服,时而侵扰。今新疆仍为元时察合台后王领地,其后裔不断分裂与混战,势力日衰,公元1370年建别失八里国,后受到瓦剌的侵扰,将统治中心由别失八里(今吉木萨尔),即唐时金满城西迁到亦力把里(今伊宁市)。伊宁旧称伊犁,亦力也就是伊犁的旧译名。当时亦力把里也指其统辖的全部地区。

上一段提到“都司”一名,它是都指挥使司的简称,原是明代的军事机构,上属于五军都督府,分设于两京外的十三省以及大宁、辽东、万全等处,指挥使司之在京者称留守卫指挥使司。都指挥司驻在地多与承宣布政使司(即省)驻地相同。另外有些省内还设有“行都指挥使司”,作为辅助。都司以下则辖有卫与所等。都司、卫、所本为军事性质的机构,与政区无关。但有些边境地区或少数民族地区,原缺行政机构或机构遭受破坏而不存,则往往由军区管理民事,这样军事机构兼管了土地与人民,因而也就转化为政区性质的一种机构,所以在《明史地理志》中也记载了一些都司卫所等名称。例如在今辽宁境内(时属山东)的沈

阳中卫(今沈阳)、铁岭卫(今铁岭)、宁远卫(今兴城)、广宁中后所(今绥中)、抚顺所(今抚顺),在今宁夏(时属陕西)的宁夏中卫(今中卫)、灵武所(今灵武)。在今青海境内的西宁卫(今西宁市),归德所(今贵德)等等。

明代政区与元不同的除了废除路级外,还取消了州级的附郭县,但府的附郭县则仍保留。所谓附郭县即是在府城或州城内还设立了县的机构,附郭县也叫倚郭县,志书中往往在这样的县名下面注上“倚”字或称“附郭”。明代取消了一些附郭县,不仅简化了政区,也节约了开支。例如南京附近的和州、滁州、广德州,以及稍远的徐州,都是与府同级的直隶州,皆无附郭县,至于属于扬州府的泰州、通州以及稍远属于淮安府的海州、邳州等,也都撤消了它们的附郭县如海陵、静海、朐山、下邳等。这些上隶于府下无辖县的州,一般称之为散州。元代政区等级较多易混,明代政区与军区又往往纠缠不清,所以都比较复杂。

三
》
〃

7 元明一统志及其他地名要籍

随着地志方面作品的增多,提供地名资料的书籍也日益丰富。

元代官方所修的《大元大一统志》为后来明、清两代官修地方总志开创了先例。这部书先后修了两次,第一次从元世祖至元二十三年(公元 1286 年)开始编纂,到至元二十八年(公元 1291 年)完成。以后在元成宗大德七年(公元 1303 年)续修,又补充资料,扩大篇幅,达到 1300 卷。其内容是以政区为纲,分述其建置沿革,城廓乡镇、山川、土产、风俗、名胜、古迹、人物等等。原书流传时间较短,至明代即已散佚。《玄览堂丛书续集》曾刊有残本 35 卷。近人金静庵又搜辑整理刊有《大元大一统志》残本 15 卷,辑本 4 卷,赵万里也曾汇集校辑为《元一统志》7 卷。

明代官修的《大明一统志》,由李贤等人撰写,历时三年,由明英宗天顺五年(公元 1461 年)成书,共 90 卷,以当时的两京十三布政使司分区,体例内容大体仿自上述元的总志,书末还有一些海外国家的记

载。在后来的刻本中，也有增加以后建置资料的。不足之处是缺少一些重要关隘方面的资料，后人批评这本书“舛譌（讹）牴牾（相互矛盾），疏谬尤甚”“并句读而不通”（句子都标点错了），但毕竟保存了许多明代资料，其中也包括大量的地名资料。还是相当可贵的。

元明两代也是我国与欧、非两洲接触更为频繁时期，上述马可·波罗及其《游记》即是一例。到了明代，有关欧、非两洲的地名记载，特别是对欧洲地名的记载，大为增加，这是与郑和所率船队的七次远航以及欧洲人来华传教有关。《明史·郑和传》说：“（郑）和七奉使，所历占城（在今越南南部）、爪哇（在今印尼）、真腊（今柬埔寨）、暹罗（今泰国）、……锡兰山（今斯里兰卡）、……忽鲁谟斯（在今伊朗）、……本骨都束（今非洲索马里国都摩加迪沙）、麻林（今肯尼亚的马林迪）……凡三十余国。”对于各国的情况分别见于马欢的《瀛涯胜览》、费信的《星槎胜览》以及巩珍的《西洋番国志》。此外，根据郑和最后一次航程所绘的《郑和航海图》所记地名达到 500 多个，其

在东非海岸的最南点则为慢八撒(今肯尼亚的蒙巴萨)。郑和远航时间为15世纪早期,远在西方所谓“地理大发现”之前。这一批远航队伍只在所到处与当地交换产品,从未占有别人一寸土地,这和后来西方殖民者的侵略行径是迥然不同的。

最早来华并深入我国内地的欧洲人都是一些传教的耶稣会士们,其中最著名的是意大利人利玛窦。他在北京以朝贡为名,带来许多新奇物品,也包括《万国輿图》,深得明帝的欢心,特许他在首善书院后建一经堂,开始传教。根据利玛窦传入的《坤輿图》以及《万国图志》等,反映了地球为球形,并且划分为五大洲,即亚细亚、欧罗巴、利未亚(非洲)、亚墨利加(美洲)与墨瓦腊泥加(当时尚未明确的南方大陆)。当时关于欧洲各国的译名也与今天不尽相同,如意大利亚(意大利)、依西把尼亚(西班牙)、热而玛尼(即日尔曼,指德国)、波而都瓦尔(葡萄牙)等。

还应一提的,明代著名旅行家徐霞客(公元1586—1641年),他在晚年深入大西南的荒僻山区进行考察,“以求知而探险”,

在喀斯特地貌的研究方面作出杰出贡献。他所写的游记是一部脍炙人口的地理名著,其中也包括丰富的地名资料,例如他对地理通名的考订,地名渊源的探讨,讹误地名的更正,古今地名的考释,地名异称的记述和失载地名的补充等方面,都有重要的贡献。

八 清代的地名

1 清代的盛京与北京

清政权兴起于今东北吉林省的中南部，以后在杰出领袖努尔哈赤的领导下，逐步统一了女真各部。努尔哈赤于公元 1616 年（明万历四十四年）即汗位于赫图阿拉（今辽宁新宾县境），后定国号为后金，即表示恢复过去金王朝的事业。随着军事的发展，又先后移都辽阳、沈阳。他逝世以后，由他儿子皇太极继位，开始称帝。皇太极企图占有中原，成为统一中国的封建皇帝。他改国号为清，改族名为满，称沈阳为盛京，在他当政期间，不仅在辽西走廊建立了一些军事据点，并且在长城以北，征服了近边的蒙古各部，并多次派兵南下，远及山东等地，还包围过北京，明王朝当时已经土崩瓦解。他在位 16 年，死后由福临继位，后称为清世祖。他即位后的当年，即进军北京，取代了在京仅一个多月的李自成农民军的政

权，然后统一全国，建立了历时两个半世纪以上的我国最后的一个王朝。

清王朝仍以北京为首都，沿用明代京师顺天府的称号，另以旧京盛京作为陪都，称奉天府，并置附郭的承德县。所以和明朝相似，也有两京。京城包括宫城、皇城、内城以及明代所筑的前三门外的外城，当然城内名称有了一些改动。内城当时只限满人居住，所以西方图籍中常称为鞑靼城，以后逐步允许汉人居住。外城则为汉族官民居住区。正阳门外为中城，其西为北城与西城，其东为南城与东城。清代时外城获得较快的发展。

2 京郊园林与承德离宫

清代对于京城西郊的园林建设也投入了难以计算的财力与人力。康熙时在明代皇亲李伟的清华园旧址上修建了畅春园，在园的北面又修建了圆明园、长春园、绮春园（后改万春园），又在瓮山（后改万寿山）、玉泉山和香山分别修建了清漪园（今颐和园）、静明园和静宜园。此外还有属于皇亲国戚、王公大臣们所有的一些其他的园林，

瓮山泊也扩大成为昆明湖,过去“每至盛夏之月……仕女骈阗,临流泛觴,最为胜处”(袁宗道的《西山十记》)的风景区,已成为皇家的禁地。

北京城南的南苑,在清代也有了进一步的发展,增辟苑门,并修建行宫,其中以苑西南隅的团河行宫最为壮丽。清代也把南苑作为操练兵马的场所,在西红门内杀虎台和南红门的晾鹰台建阅兵场地二处,后又在旧宫之北增设神机营,共建营盘数十处。1900年八国联军入侵北京,南苑也遭受严重破坏。值得一提的,它处早已绝迹而这里尚有残存的一群麋鹿(四不像),也随之消失,直到1985年我国才接受英人所赠20头,几乎全部安置在南苑新设的麋鹿自然保护区。因而大兴县的南海子又出现了麋鹿苑这一地名,并成为我国麋鹿生态研究的基地。

清代初期还在今承德兴建了热河行宫(或称承德离宫),康熙帝给它起了一个雅名,叫“避暑山庄”,山庄内部的宫殿区位于东南隅,其他皆为苑景区,康熙与乾隆各题为三十六景,湖水以热河泉为源,西面、北

面皆依山为垣，风光漪丽，景色清新，山庄东北两侧，建有八处庙宇，都是仿自边疆与内地各地名刹形式，通称“外八庙”。承德以北的今围场县，过去即是皇家的秋猕（打猎）地方，清代自咸丰帝以前各帝每年大都到山庄避暑，到围场行猎，当然这也是练兵习武的一种方式，并且在这里也便于与蒙古上层人物取得联系，共同抵制北方沙俄势力的南侵。这也是有重要意义的。

3 厅字地名与盟旗地名

清代地方政区名称仍沿用明制，官方也曾采用承宣布政使司名称，但习俗上都称为省，当然南京这一名称随着明亡而废除了，改为江南省，南京城改为江宁府，江宁与上元两个附郭县也依旧。后来江南省一分为二，江苏治所仍在江宁府，安徽治所则为安庆府（今为市），与今苏、皖两省辖境相差无几。同样，由陕西分置甘肃，湖广则分为湖北、湖南，其中甘肃包括今宁夏及青海的一小部分外，其他新设三省范围都与今者大体相同。与明代相比，已由 15 个省增加为 18 个省，当然就全国而言，其所控

制的范围则比明代大。《清史稿·地理志》曾说：“辟地至数万里，幅员之广，可谓极矣。”当时东北地区，远及外兴安岭，包括黑龙江出海口两侧及库页岛在内，北部边界在贝加尔湖南端附近，西到巴尔喀什湖西南，西藏的西界也远达克什米尔东部，幅员之广可与汉唐相比。

省下设州县也与明一致。清代的州也分直隶州与散州（属州）两种，和明代相同，但清代的散州下不统县，则与明代不同。以四川的巴州（今巴中县）为例，明、清皆属保宁府（今阆中县）都是散州，但明代巴州领通江与南江两县，而清代则无属县。保宁府的另一个属州剑州（今剑阁县）明代下辖梓潼县，清代梓潼县改属绵州直隶州（今绵阳市），也无属县。这是明清两代政区中通名一样而内容却有差异之处。

此外清代在政区通名中又多出了一个“厅”的名称，这是明代所未见的，是清代新创的制度。厅也有直隶厅与散厅二种，直隶厅与府及直隶州平行，散厅则与散州和县平行，其职官为同知或通判。厅一般设于边远的少数民族地区或内地一些情况复杂地

区,前者如雍正时期设在长城附近并控制口北广大地区的“口北三厅”,包括厅治在张家口的张家口厅,厅治在独石口(河北沽源、赤城间)的独石口厅与厅治在多伦诺尔(今内蒙古多伦县)的多伦诺尔厅,均直属直隶省。又如四川省西北部设松潘、杂谷(后改理番,今理县)等直隶厅,在东部设石柱直隶厅(今石柱土家族自治县),都直隶于四川省。至于散厅则为数更多,仍以四川省为例,属叙州府(今宜宾市)的雷波厅(今雷波)、马边厅(今马边)。属雅州府(今雅安市)的有打箭炉厅(今康定),属重庆府(今重庆市)的有江北厅(今江北),属绥定府(今达县市)的有城口厅(今城口县)等等,其中后二者则与少数民族无大关系。清代在贵州境内所设的厅有一些是改土归流后设立的。所谓“改土归流”在明代已经推行,到清代又进一步开展。“改土”指改变土司制,“归流”是指推行流官制,土司是一些少数民族地区的大小不一的土皇帝,虽然接受朝廷的封号,但他们世袭的统治权未变。归流则是指革除土司后,换上由上级委派的地方官。这一措施明代已经实行,到清代

由云贵总督进一步推行。例如八寨厅(今丹寨县)、丹江厅(今雷山县)、都江厅(今三都水族自治县东部)、台拱厅(今台江县)、清江厅(今剑河县)……等等都是改土归流后设立的。云南省境内的威远厅(今景谷傣族彝族自治县)、思茅厅(今思茅县)等也都如此。

十八省外,陪都盛京辖奉天与锦州两府,下辖厅、州、县等,与内地大体相同,设内大臣、副都统及八旗驻防,内大臣后来又改称为镇守奉天等处将军。吉林、黑龙江二处则与今范围差异颇大,吉林北部远至黑龙江口左侧并包括库页岛;黑龙江则北至外兴安岭。吉黑之间界线也与今天有很大不同。嘉庆二十五年(公元1820年)吉林划为五个副都统辖区,黑龙江划为三个副都统辖区和呼伦贝尔的副都统衔总管辖区,事实上都是军事区划兼为政区。吉林的中心曾由宁古塔(今黑龙江省宁安)改到吉林,黑龙江的中心也曾由黑龙江城(原爱辉,在江东岸;后移西岸今黑河市南)迁到墨尔根(今嫩江),再迁至齐齐哈尔。

蒙古地区的内蒙古部分,除察哈尔部

曾附明抵抗遭受毁灭性打击，余部被安排在冀、晋两省长城外编为八旗驻牧外，其他各部各旗划分为哲里木、卓索图、昭乌达、锡林郭勒、乌兰察布、伊克昭六盟。所谓盟是指由各部、各旗约定于会盟地点共同商讨彼此之间的一些事务与问题而得名。这一名称，在目前仍在使用的，有的盟名也未改动，还设立了一些新的盟、旗，当然二者之间本质的差异却是不应混淆的。清代还有两个不设盟的旗：一个是阿拉善旗，一个是额济纳旗。它们都是由于在沙俄支持下，准噶尔部首领噶尔丹称汗以后不断向外侵略扩张，额鲁特部土地被占后，其酋长率部逃到近边，“上书求给牧地，诏于宁夏、甘州边外画疆给之”（《清史稿·地理志》）。这就是阿拉善额鲁特旗的由来，今简称为阿拉善旗，也有人认为阿拉善一名是贺兰山的讹称。额济纳旧土尔扈特一旗原来牧地也在今新疆塔城附近，“明季为准噶尔所逼，往居俄境”，后来一部分人“入藏礼佛，准噶尔阻其归路，乃款塞乞内属，赐牧包尔腾，旋定牧额济纳河”（《清史稿·地理志》），定名为额济纳旧土尔扈特部一旗。所以额济纳

旗的由来更为曲折,这两个旗在建国以后都有了新的发展,阿拉善旗现分为左右二旗,与额济纳共同组成新设的阿拉善盟,生产不断取得新的发展。其迁居俄境的其他土尔扈特部,居住在伏尔加河下游,备受沙皇苛待,后来在乾隆年间也跋涉万里,回归祖国。清代讨伐准噶尔的叛乱先后历经三朝,现在称新疆北部的盆地为准噶尔,也是因其地为准噶尔部活动的范围而得名。通过多少年的战争,清王朝取得胜利,终于实现其对整个西部少数民族地区以及蒙、藏两地的牢固统治。

4 清代后期的割让地与租借地

清代后期,国际国内形势都有了巨大变化。就国内而言,在康熙、乾隆的所谓盛世以后,吏治败坏,社会日益不安,阶级矛盾、民族矛盾日益加深。而东西方列强的侵略势力,从陆海两方面都指向中国,给中国各族人民带来极大的灾难,终于把这个文明古国推向了半殖民地半封建社会的悲惨境地。

这一时期,由于东西方列强的明抢暗

占与巧取豪夺,失去了大量土地,到清末将全国领土划分为22个省和蒙古、青海、西藏三个地方,其中新设的省有奉天、吉林、黑龙江、新疆、台湾,不过台湾设省于光绪十三年(公元1887年),到光绪二十一年(公元1895年)即割于日本。那时省下仍设府、厅、州、县等名称未变,不过在地图上却发现了一些前所未有或罕见的地理通名,简述如下:

(1)割让地 指根据一些不平等条约所失去的一些领土,其中以沙俄所占的面积最大,东部包括黑龙江左岸,乌苏里江右岸,兴凯湖南部及以南地区以及库页岛等地,西部包括今新疆边界线以西、巴尔喀什湖以南直到葱岭西半部的大片领土以及西藏所属的克什米尔部分。清俄之间的北面西段界线,依据雍正五年(公元1727年)所订的《恰克图界约》,原以萨彦岭作为两国分界,双方并立有界碑,可是沙俄侵略者却诡称两国边界在唐努乌拉山,并进行武装占领,东南侧的海疆则失去了台湾及其所属的澎湖各岛以及被英国占领的香港等地。

(2)租借地 外国人在我国最早的租借地为葡萄牙人所租借的澳门,那是远在明代嘉靖三十二年(公元 1553 年),借口贡物受潮借地晾晒,得在澳门登岸,并通过贿赂当地官吏,于 1557 年允许定居,并按时交纳地租。到了清代的第一次鸦片战争以后,葡萄牙乘清政府战败机会,驱逐官吏与海关人员,继而强占附近岛屿。

另一块租借地是英国在占领香港迫租对岸的九龙,以后又迫使清政府与其签订《展拓香港界址专条》,将界线扩展到深圳河以南及海上 200 多个岛屿,作为新租之地,称为“新界”,租期 99 年。

在外国人所占有的租借地中,以东北的旅(顺)大(连)租借地面积最大。东北地区一向是沙俄企图吞并的目标,未想到中日甲午战争后,日本竟获得了辽东半岛的统治权,这是沙俄所不能忍受的,于是联合德、法两国演出三国干涉还辽的一幕。不久在 1898 年即迫使清政府签订《旅大租地条约》及续约,并规定租借地以北划出一段隙地不得让于他国,也禁止中国军队随便出入。1904 年爆发了在中国领土上进行的日

俄战争，结果，沙俄战败，辽东半岛又转到日本手中。旅大及以北的原租借地部分改称为关东州，半岛的其他部分则被称为中立地带。直到第二次世界大战以后，才由中国收回。

其他尚有法属的广州湾（在今广东湛江市），英属威海卫租借地（在今山东威海市），德属胶州湾租借地（在今山东青岛市）等，后二者附近都有面积很大的所谓中立地。这两处租借地，随国际形势变化，归还较早。

（3）租界 租界是指帝国主义侵略者用各种手法强迫被侵略国家在其通商城市中划出一些地区，由侵略者直接统治，这些地区也就是他们进行各种侵略活动的据点。清代晚期，东西方列强在中国沿海沿江各通商口岸设置租界的有十多个城市，占有租界的国家近十个，由两个国家合租的称“公共租界”。独自占有的则冠以各该国的国名。以上海为例，最早在道光二十五年（公元1845年），由英国在上海县城北黄浦江西岸设立租界，后又向西扩展，法国则在县城北垣外设法租界，后又沿城垣东西两

侧略向南延伸,后又向西扩展。美国则划吴淞口与黄浦江以北的大片地方为美国租界,后来英法两国租界皆向西大为扩展,分别达到今静安寺与徐家汇等地,美租界也向东向北延伸,后来英美两国租界合并为公共租界。

天津租界设立在天津旧城的东南,沿海河两岸向东南延伸,县城东海河左岸为奥租界和意租界,偏南右岸为日租界,再下为法租界,再南西岸为面积最大的英租界,东岸为面积与英界相近的俄租界,再向下右岸为德租界,左岸为比租界。

汉口的租界设在江汉关以下的长江左岸,依次为英俄法德日五国租界,其他设有租界的还有福建的福州、厦门、鼓浪屿,广东的广州,江西的九江,江苏的镇江、苏州,山东的烟台,四川的重庆,浙江的杭州,湖北的沙市,安徽的芜湖与湖南的长沙等处。

还应一提的,根据 1901 年的《辛丑条约》规定:北京天安门东南的东交民巷一带为各国使馆驻地,这里的行政、土地、警察、司法等权统归外国使团所有,不准中国人居住与随便来往,并由外国军警严加防守,

在国家的首都之内，竟然出现“国中之国”，这更是古今中外的一件罕事。

5 与地名有关的几部清代图书

清代初期顾炎武编写出《天下郡国利病书》，顾祖禹也完成了《读史方舆纪要》的写作。二顾的作品是我国古籍中的两大舆地名著。其中都包括有大量的地名资料。《利病书》的内容涉及农田、水利、盐务、矿产、交通以及兵防等各个部分，是这些方面的资料汇编，也反映出他自己在经世致用方面的一些看法。书中还有不少重点地区的附图。书中所载地名之多可想而知，有的地名还作了重点考证。例如卷33引用《太守卢藩庐江四辩》，否定了东汉时应劭所说：“夏水出父城东南，至此与肥合，故曰合肥”的说法，认为“合于一源，分而为肥，合一同也，故曰合肥。”书中对海外地名的叙述则有一些讹误，如说佛朗机国在爪哇南，“苏门答腊国古大食也”等。

顾祖禹的《读史方舆纪要》更被认为是一部地理沿革的名著，主体部分和《利病书》一样，都是按当时十五省分别叙述的，

前面的历代州域形势则是介绍各个朝代的境域范围和政区划分。书中所记地名,更较《利病书》为多,对有些地名中的通名,也作了解释,例如对长城附近的地名解说曰:“大道为关,小道为口,屯军曰营,列守曰砦。”又如解释淀字地名说:“淀读曰殿,浅水为淀也。”又如解释古代沟通渭、汉两水间的子午道的名称说:“子北方也,午南方也,道通南北,因名子午。”类似这样的解释,还可举出一些,他说:“或地名相同而方域绝异,地名本异,而道里正同,千里毫厘,未尝敢忽也。”可见其对地名工作的重视。当然书中也难免有些小的讹误,例如把北魏时的桥山说成是西汉时的桥山,就是其中的一例。二顾都是明代遗民,所记内容也都止于明代,应属于明代作品,其中经世致用的丰富内容,也受到后来学者们的重视,得以保存下来。两书中都包括有丰富的地名资料,列入地名要籍也是合适的。

由于清代多次对北部地区用兵,后来沙俄又在东北地区进行鲸吞蚕食,所以边疆地理的研究也引起当时学术界的重视,出现了一批有关的作品,例如祁韵士的《西

陞释地》、《西陲要略》、《藩部要略》，徐松的《新疆事略》、《西域水道记》，张穆的《蒙古游牧记》，何秋涛的《朔方备乘》，以及曹廷杰的《东三省輿图说》、《东北边防纪要》等一些包括众多的边疆地名的书籍。

清代初期也曾利用欧洲传教士们带来的西方测量技术编制地图。这些地图都深藏宫内，难以见到，后来才略有外传。到同治年间，由胡林翼、严树森等主持编制的《皇朝中外一统輿图》是流传较广的一部地图集。图中记载地名甚多，并在跋语中对一些边境及域外地区的一些通名作了解释。

此外，清代还出现了我国一部重要地名辞典，即李兆洛等所编的《历代地理志韵编今释》，历时达16年，于道光十七年（公元1837年）完成。谭其骧先生认为“此空前之创著，与读史者以一大便利。”不过也指出其不足之处，如所收地名仅限于正史地志所载，又仅限于郡、县、镇、堡名称，未包括其他地名与山、川、陵、谷等名称，在建置沿革方面也有一些讹误，并且“是以韵为编，于检寻上亦非便善之法也”（《长水集》）。所以这本首创性的地名辞典未能得

到广泛的流传。此外，清人所编的《历代地理沿革表》（陈芳绩）、《历代沿革表》、《历代疆域表》（段长基）与《历代舆地沿革表》（龙学泰）等，虽然其中也有不少讹误，但仍有一定的参考价值。

九 民国时期的地名

1 北洋政府时期的地名变化

1911年10月9日爆发的武昌起义，获得成功。起义的胜利，震动全国，短短的20天内，即有十多个省宣布独立。1911年12月初，十七省的代表在南京开会，推举回国后的孙中山为临时政府的大总统。1912年1月1日，孙先生宣誓就职。并以这一年为民国元年。后来，袁世凯窃取辛亥革命胜利果实，袁死后，由北洋军阀继续进行统治。

这一时期既称民国，当然在政区方面也相应变换一些花样。所以和清代相比，二者颇多不同。

(1)首都北京废去了顺天府名称，依汉、唐古制改称京兆，其范围又略有改变。如南部划出文安、大城二县，东部划出宁河县，使京兆深处内地，并不滨海。北部划入长城外的今兴隆县的大片地方，改变了北

部边界的凹入形状。

(2) 地方政区进行简化, 废除府、州、厅等名称, 实行省、县二级制。以江苏为例, 过去省下划分为江宁、淮安、扬州、徐州、松江、苏州、常州、镇江八府, 通州、海州、太仓三直隶州与海门直隶厅。现在都一律改县, 县名采用原来州县或用附郭县名。采用附郭县名时, 其附郭县有两个或三个的, 仅保留一个。例如松江府改称松江县时, 废去其附郭的娄、华亭二县, 所属川沙厅也改为属省的川沙县。又如苏州府有附郭县三个, 即吴、长州与元和, 改县时采用吴县, 废去苏州、元和与长州等名称。又如徐州府附郭县为铜山, 改县后即用铜山作为县名, 海州直隶州无附郭县, 则用古名, 称为东海县。

(3) 省县二级制固然减少了政区层次, 但统治者又感到省大、人众、县多, 难以治理, 县数在 100 以上的即有四川、直隶、河南、山东、山西等省, 所以在民国三年(公元 1914 年), 又在省、县之间加上道级, 少者一省分为三四道, 多者五六道, 道的长官称尹。这样地方区划就改二级制为三级制了。以四川为例, 全省分为五道, 即西川道(道

尹驻成都,下同)、东川道(巴县即今重庆)、建昌道(雅安)、永宁道(泸县、今泸州市)、嘉陵道(阆中)。又如湖北省分为江汉(武昌)、襄阳(襄阳)、荆宜(宜昌)、施鹤(恩施)等四道。

(4)在少数民族人口较为集中的地区则设立了四个特别区域,即绥远、热河、察哈尔与川边四处。其治所分别为归绥(今呼和浩特市)、承德(今承德市)、张北(今张家口市长城北,与今张北县不是一地)与康定。除川边分设边东、西二道外,其他皆一区域设一道。其中察哈尔区称兴和道,热、绥二区域则道名与区名相同。

(5)选定一些居民点作为准备设县的县城所在地,在此设立的办公机构叫设治局。这样的机构实际清代已有萌芽。例如《清史稿·地理志》所载拟设宝清、勃利二州。到民国时期,因废去州级名称,所以即在当时的吉林省设置了宝清、勃利二县(今皆在黑龙江省)。又如清末宣统二年(公元1910年)试办呼玛设治,宣统三年设武兴设治局(今分别为呼玛县与杜尔伯特蒙古族自治县)。到了民国时期,设治局大力增

加,在黑龙江省境内即有十多处,其中设立不久即改县的有泰来、望奎、肇东、通北、萝北、林甸、漠河等;新增的设治局则有铁骊(今铁力)、景星镇(今龙江县境内)、绥东(今绥滨境)、布西(今嫩江西南内蒙境内)等等。

(6)沿海沿江的一些租借地与租界变化不大。第一次世界大战后,德国战败,青岛本应由我国收回,可是在大战中日军占领青岛,并迫使北洋军阀政府承认其所提出的《二十一条》,更引起广大人民对反动政府的愤恨与反对。1919年5月4日所爆发的五·四运动是近代我国学生的第一次伟大斗争,“还我青岛”是当时提出的重要口号之一。可是在当时卖国政府的统治下,青岛却又成为日本侵略者的重要据点。直到1922年太平洋会议后,才和威海卫一道收回,但日本的侵略势力并未稍减。

1

2 南京国民政府时期的地名

1

北洋军阀垮台以后,执政的国民党改都南京,后又发表对外宣言,宣称统一告成。实际各派军阀的势力并未消除,仍然是

连年战争不断。外国在华的一些租借地与租界也都无大变化,仅在国共合作的北伐初期曾经收回汉口、九江等地租界,青岛租借地虽已收回,并且设了市,但日本侵略势力仍然存在,且一度侵占济南,制造五·三惨案。国共合作被破坏以后又不断对工农群众使用武力,也使社会难以安宁,当时政区又有一些更改,地名也随之有了一些变动。

(1)首都既移南京,则北京改称为北平,直隶省也改称为河北省,并入旧京兆所辖二十县,以旧口北道所辖十县改属新设的察哈尔省,奉天省改称为辽宁省。

(2)增设宁夏省,以原属甘肃省的宁夏道所辖八县及阿拉善与额济纳两旗地合为宁夏省,省会宁夏即今银川市。又划原甘肃西宁道七县入青海,设立青海省,并以西宁为省会。

(3)改热河、察哈尔、绥远、川边四特别区为省,川边改名为西康省,并并入四川的原建昌道所辖部分属县。四省省会分别为承德、万全(今张家口)、归绥(今呼和浩特)与康定。

(4)实行省县二级制,后来又感到统治指挥仍不方便,所以又在一部分省中,如苏、皖、浙等等,推行行政督察区制,设立专员,介于省县之间,起督察作用。以后又进一步推广。

(5)在当时南京及一些通商大埠人口稠密之地分别设市,其直属于行政院的他为直辖市(院辖市),即南京市、上海市、北平市、天津市、青岛市与西京市(西安)。其后续有增多。在抗日战争胜利以后的1947年,即有12个院辖市和57个省辖市(见《中华人民共和国行政区划手册》)。市内所有的附郭县也都先后迁出城外,例如原在北京城内的大兴县与宛平县都迁到南郊。宛平县城是利用卢沟桥边明清时的拱极城,南京城内的江宁县也迁往城南的东山镇。

(6)随着人口的增长,各省区的辖县数也相应增加,设治局仍未废除,在某些边远的少数民族地区还在继续增加。除过去设治局较多的黑龙江省已在日本所炮制的伪满控制之下外,设治局最多的首推云南省,特别集中在滇西的少数民族地区。在解放

后的新中国大都成为各兄弟民族的自治地方。如宁蒗设治局现为宁蒗彝族自治县，贡山设治局现为贡山独龙族怒族自治县，潞西、盈江、梁河、瑞丽、陇川等设治局则都是德宏傣族、景颇族自治州的属县，其他可以类推。

(7)北伐时期也出现了一些别开生面的县名，例如：博爱、民权、平等、自由等，这些都是资产阶级革命时期所提出的口号。博爱县治原为河南沁阳县的清化镇，过去反动势力横行，且常发生武装冲突，以致民不聊生，后由爱国军人吉鸿昌来此安抚，使社会得以宁静，因而申请另设一县，以博爱为名，时在1927年。自由、平等二县也设于1927年，不过到1932年即合并为伊川县，现为洛阳市辖县之一。民权县设于1929年，治所在李坝集，是“划睢(县)、考(城)、兰(封)、宁(陵)四邑边地，于适中地点，添设县治”的。兰封、考城二县于1954年合并为兰考县，是焦裕禄同志曾经工作过的地方。这几个县都设在河南，当时冯玉祥将军任省主席，也可反映出其思想的变化。

3 敌伪占领区的一些地名

南京国民党政府成立不久,日军由青岛入侵济南,发生“五三惨案”,中国军民死伤 4000 余人。1931 年 9 月 18 日日本军国主义又在沈阳制造武装侵略东北数省土地的“九·一八”事变,接着宣布伪满洲国的成立。1933 年更指使内蒙的德王妄图在百灵庙(今达尔罕茂明安联合旗驻地)组织所谓“蒙古联合”政府,包括山西的内长城以北即大同一些地方。由于蒙汉人民抗日力量的打击,这一阴谋并未得逞。

此后,日本侵略势力又进一步伸向华北,策动华北五省自治,在通县居然出现了包括顺义、平谷、怀柔、昌平、密云等 22 县的所谓“冀东防共自治区”。1937 年 7 月 7 日,日本侵略军炮轰宛平城与卢沟桥,中国驻军奋起反抗,是为“七·七事变”。侵略军进一步扩大占领地,不久即导演了一幕“伪中华民国临时政府”成立的丑剧。1938 年迁都重庆的国民政府副总裁汪精卫叛逃投敌,在南京也搞了一个所谓“维新政府”。后来两个伪组织合并,在南京成立伪中华民

国政府。北方伪组织则改称为华北政务委员会。

实际这些伪组织所控制的范围只是一些重要交通线上的较大城镇而已,广大地区则早在人民政权的控制之下。伪组织也曾推行过道制。以今北京附近为例,曾设立过燕京道,包括大兴、宛平、房山、密云、香河、涿县等 15 县,当然这也同样是一纸空文而已。

至于设立较早的伪满洲国,包括旧时东三省及热河,伪都设于长春,改称为“新京”,伪省名及其变化如下(括号为伪治所):

安东省(安东) 间岛省(延吉) 牡丹江省(牡丹江) 奉天省(奉天) 东安省(东安) 兴安南省(王爷庙) 吉林省(吉林) 三江省(佳木斯) 兴安西省(大板上) 滨江省(哈尔滨) 龙江省(齐齐哈尔) 兴安东省(扎兰屯) 黑河省(黑河) 锦州省(锦州) 兴安北省(海拉尔) 通化省(通化) 热河省(承德) 北安省(北安)

以上是 40 年代初期的情况,东安在今密山市,北安即今北安市。王爷庙今为乌兰

浩特市,扎兰屯亦已设市,大板上今称大板镇,为巴林右旗政府驻地。四个兴安伪省大体皆在今内蒙。后来又并间岛、牡丹江、东安三伪省为伪东满总省(设治牡丹江),并兴安四个伪省为伪兴安总省(王爷庙),增设一个伪四平省(四平),把延吉市也改称为间岛市。我国从来没有这个名称,把这个外来的地名强加在我国的土地上,这是对我们的污辱,也是非法的。此外,日本侵略者还组织一些集团移民,在东北进行所谓拓殖,因而在辽阔大地上,甚至也出现了一些日本地名,如佳木斯南面的永丰镇被换上了弥荣村的地名,就是其中的一例。

4 民国时期有关地名的一些作品

民国时期一直处于动荡不安的局而之下,学术研究当然受到阻滞,不过由于西方学术思想与治学方法的传入,对学术界也有不少影响,随着报纸、杂志的增多,所发表涉及地名的文章还是不少的,不过作为地名学的这门学科而言,仍是处于萌芽阶段。

值得称道的是，这一时期有了几本地名辞典的出版，其中以北平研究院刘钧仁所编的《中国地名大辞典》和商务印书馆出版的臧励和等人编的《中国古今地名大辞典》比较著名。谭其骧先生称前著为“研究院本”，后者为“商务本”，并作了对比与评述，认为前者比起清人李兆洛的作品当然较为详备，也比较方便。可是“以山水名非地名，一概摒弃不录，最为此书缺憾。而又录入莫干山，牯岭，牵强可笑，即以地名而言，其缺漏亦多出人意料之外，如各省区名并不见录，最为怪异，岂以省区为非地方名乎……书之末页自诩此书六特点，实际未免夸饰。”这部辞典后来由日本人盐英哲加以增订补充，由日本凌云山房出版，并加上许多附表，外国人办中国人事，当然问题很多。

谭先生认为“商务本”“自经始至出版，历时十载，参与编辑者先后八人，故其成就实远在研究院本之上。”“所录地名约计近四万条，较研究院本多万余条，……相形之下，最见优长……姑无论山水名，即以地方名而论，此本所录，也较研究院本为多。”

(谭其骧《长水集》)谭先生也指出商务本的一些不应有的脱漏,认为“单就地名大辞典应有规模而论,则此书未臻完善之处犹甚多。”

在民国时期公开发行的地图中,包括地名最多的应推申报馆出版,由曾世英先生主持编制的《中华民国新地图》,图的索引即达162页,这本图也是当时流行的许多图册的共同蓝本。清末民初人杨守敬所编制的《历代舆地图》和《水经注图》则是包括众多历史地名的重要图集,清末已经完稿,民国时更受到学术界的重视。建国以后准备改编修订,后来索性另编《中国历史地图集》八巨集,所载历史地名之多与考订的精确当然远在杨图之上。

我国幅员辽阔,历史悠久,所积累地名之多可想而知。地名是人类社会发展到一定阶段的产物。随着历史的发展,社会的演进,地名也在不断变化。新中国成立以后,政府十分重视地名工作,成立了地名机构,进行了全国性的地名普查,推行地名标准化工作,并编辑出版了大量地名录、地名

志、地名图以及一些地名辞典和地名刊物，还参加了国际性的地名组织与活动。对域外地名的研究也有了新的进展与提高。我国是一个地名众多的大国，地名工作的任务十分繁重，地名工作者一定能够发扬兢兢业业的精神，把工作不断推向更大的深度和广度，为国家的各项建设服务。为增进国内外人民之间的友谊服务。